

# LYTIŠKAI PLINTANČIŲ LIGŲ IR NEPLANUOTO NĖŠTUMO NEIGIAMO POVEIKIO SVEIKATAI MAŽINIMO ALGORITMAS

## Aprašas Klaipėdos rajono savivaldybei

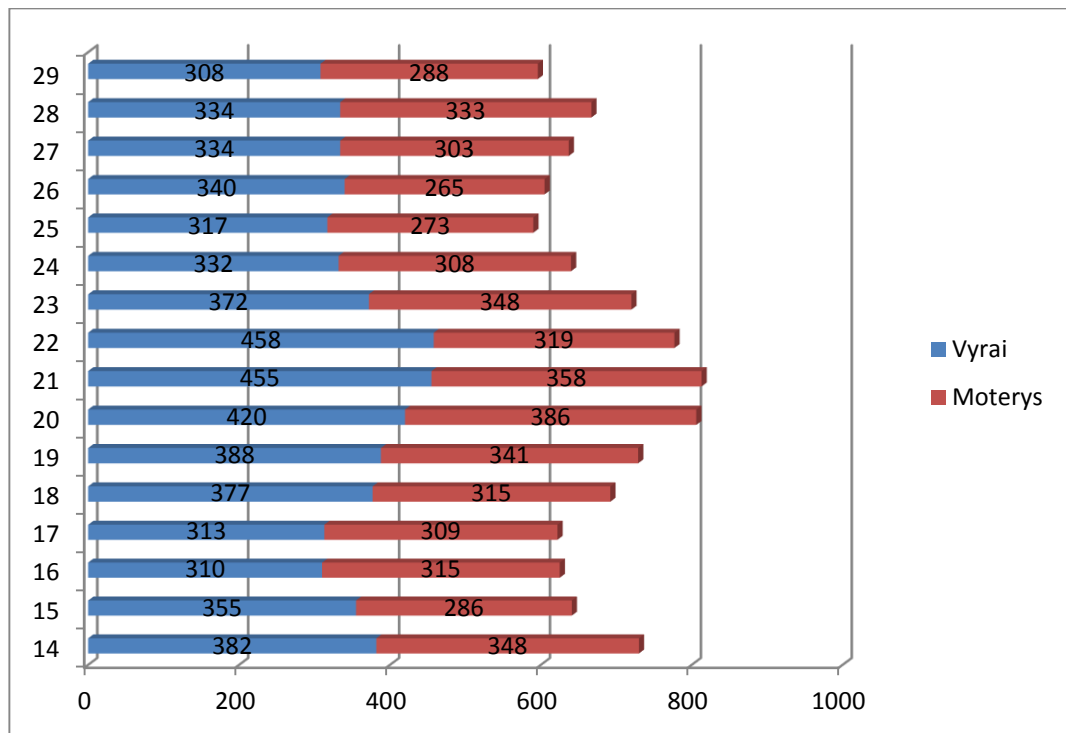
### SITUACIJA

#### Santrauka

**Lytiškai plintančių infekcijų ir neplanuoto nėštumo situacija.** Pagal Higienos instituto duomenis, 2013 m. buvo užregistruota 10 Klaipėdos r. paauglių (15-17 m.) gimdymų (100 000 gyv. teko 1,9 gimdymai, Lietuvos rodiklis – 1,1 gimdymai 100 000 gyv.). Analizuojant lytiškai plintančias ligas jaunimo tarpe, yra žinoma, kad 2014 m. buvo užregistruoti 2 sifilio atvejai 18-24 m. amžiaus Klaipėdos r. kaimo gyventojams (2011-2013 m. susirgimų nebuvo). Pagrindinės priežastys, lemiančios neplanuotus nėštumus ir LPL infekcijas yra lytinių santykių buvimas iki 18 metų ir nesisaugojimas jų metu, partnerių kaita. Remiantis VSB tyrimais, turėję lytinių santykių penkiolikmečių padaugėjo nuo 2011 m. - 7,7 proc. iki 11,8 proc. 2014 m. 2012 metų jaunimo problematikos tyrimo duomenimis, turėję lytinių santykių nurodė 60 proc. jaunimo. 23 proc. jaunimo kontraceptinėmis priemonėmis lytinių santykių metu išvis nesinaudojo, 11 proc. teigė, kad nuolatinio partnerio neturi, 7 proc. turėjo kelis partnerius. Jaunimas kaimo teritorijoje neturi galimybių arba mažuose miesteliuose bijo įsigyti apsisaugojimo priemonės, neturi galimybės ne pamokų metu pasikonsultuoti reprodukcinės sveikatos klausimais su asmeniu, ne iš jų mokyklos ar bendruomenės, kad būtų išlaikomas konfidencialumas, asmens sveikatos priežiūros įstaigose šios paslaugos sunkiai prieinamos, Jauni žmonės į gydytojus nesikreipia, nes nežino, kur kreiptis, nepasitiki gydytoju, nesitiki iš jo konkrečios pagalbos ar jo bijo, nenori ilgai laukti prie gydytojo kabineto, nes bijo sutikti tėvus ir pažįstamus.

#### Sveikatos būklė ir elgsena

Didžiausią 14-29 metų amžiaus gyventojų dalį sudarė 20 ir 21 metų jaunuoliai. 2014 m. pradžioje 14-29 m. amžiaus merginos sudarė 46,8 proc., vaikinai – 53,2 proc. jaunuolių.



3 pav. Jaunimas pagal lytį ir amžių 2014 m. pradžioje

Šaltinis: Lietuvos statistikos departamentas

Darbo biržos duomenimis Klaipėdos rajono jaunimo iki 25 m. vidutinis metinis nedarbo lygis (bedarbių ir darbingo amžiaus santykis išreikštas procentais) 2013 m. buvo 4,6 proc. (2012 m. – 5,8).

Jaunimo reikalų departamento užsakymu atlikto jaunimo problematikos tyrimo (2012 m.) duomenimis, 60 proc. Klaipėdos rajono jaunuolių gyveno su tėvais/globėjais, 18 proc. – su šeima, 6 proc. – su draugu (-e), 5 proc. gyveno vieni. Uždarbį kaip pajamų šaltinį nurodė 62 proc. jaunuolių, tėvų paramą – 57 proc., 11 proc. – kad gauna pašalpas, kiti 11 proc. atsakė, kad gyvena iš draugo/draugės pajamų.

38 proc. apklaustųjų studijavo ir dirbo, ir 42 proc. iš jų sunkiai sekėsi studijas ir darbą suderinti. 54 proc. jaunimo dirbo pagal specialybę (35 proc. – ne).

Jaunimo problematikos tyrimo duomenimis, 77 proc. apklaustųjų nebuvo susipažinę su jaunimo verslumo skatinimo politika Lietuvoje. 69 proc. manė, kad Lietuvoje nėra sudarytos sąlygos jauniems žmonėms plėtoti verslą.

Populiariausi laisvalaikio leidimo būdai: susitikti su draugais (84 proc.), žiūrėti TV (68 proc.), eiti pasivaikščioti (66 proc.), skirti laiką hobiui (64 proc.). 63 proc. respondentų labai dažnai arba dažnai eina į parduotuves. Rečiausiai dalyvaujama organizacijų veikloje (21 proc.), einama į teatrą, koncertus, parodas (23 proc.), naktinius klubus/kavines (23 proc.).

30 proc. apklaustųjų laisvalaikiu skyrė iki 3 val. per savaitę, 28 proc. – 3-5 val., 25 proc. – 5-10 val., 15 proc. – 10 val. ir daugiau. Daugiausiai laiko (10 val. ir daugiau) laisvalaikui skyrė vidurinio tiriamojo amžiaus (19-23 m.) apklaustieji ir kaimo vietovių gyventojai.

Savo laisvalaikiu patenkinti 79 proc. apklaustųjų. Daug galimybių įdomiai praleisti laisvalaikį turėjo 71 proc. respondentų, o pakankamai lėšų pasirinkti norimą laisvalaikio formą – 42 proc. tyrimo dalyvių. Savo laisvalaikiu dažniau patenkinti jauniausieji tyrimo dalyviai.

**Lytinė elgsena.** Vykdamas Klaipėdos rajono mokinių gyvenimo tyrimą, buvo klausiama ir apie lytinį gyvenimą. Kad turėjo lytinius santykius, 2011 m. prisipažino 7,7 proc. penkiolikamečių, o 2014 m. – 11,8 proc.

**6 lent. Ar kada nors bučiavosi, švelniai glamonėjosi, turėjo lytinius santykius; proc.**

	2011	2014
<b>Bučiaivosi</b>	77,2	72,0
<b>Švelniai glamonėjosi</b>	52,8	42,0
<b>Turėjo lytinius santykius</b>	7,7	11,8

*Šaltinis: Klaipėdos rajono mokinių gyvenimo tyrimai*

Jaunimo problematikos tyrimo duomenimis, turėję lytinių santykių nurodė 60 proc. respondentų. Vidutinis pirmų lytinių santykių amžius – 17,8 metų. Lytinių santykių dažniau yra turėję vyriausi (24-29 m.) apklaustieji ir miestų gyventojai.

32 proc. jaunimo kontraceptinėmis priemonėmis lytinių santykių metu naudojami visada, 17 proc. – dažniausiai, 17 proc. – retai, 23 proc. jomis išvis nesinaudojo. Kontraceptinėmis priemonėmis visada labiau linkę naudotis jauniausi (14-18 m.) apklaustieji.

Didžioji dalis nurodė, kad turi vieną pastovų lytinį partnerį (74 proc.). 11 proc. teigė, kad pastovaus partnerio neturi. 7 proc. turėjo kelis partnerius. Atsitiktinių, vienkartinį santykių pareiškė turintys 2 proc. apklaustųjų.

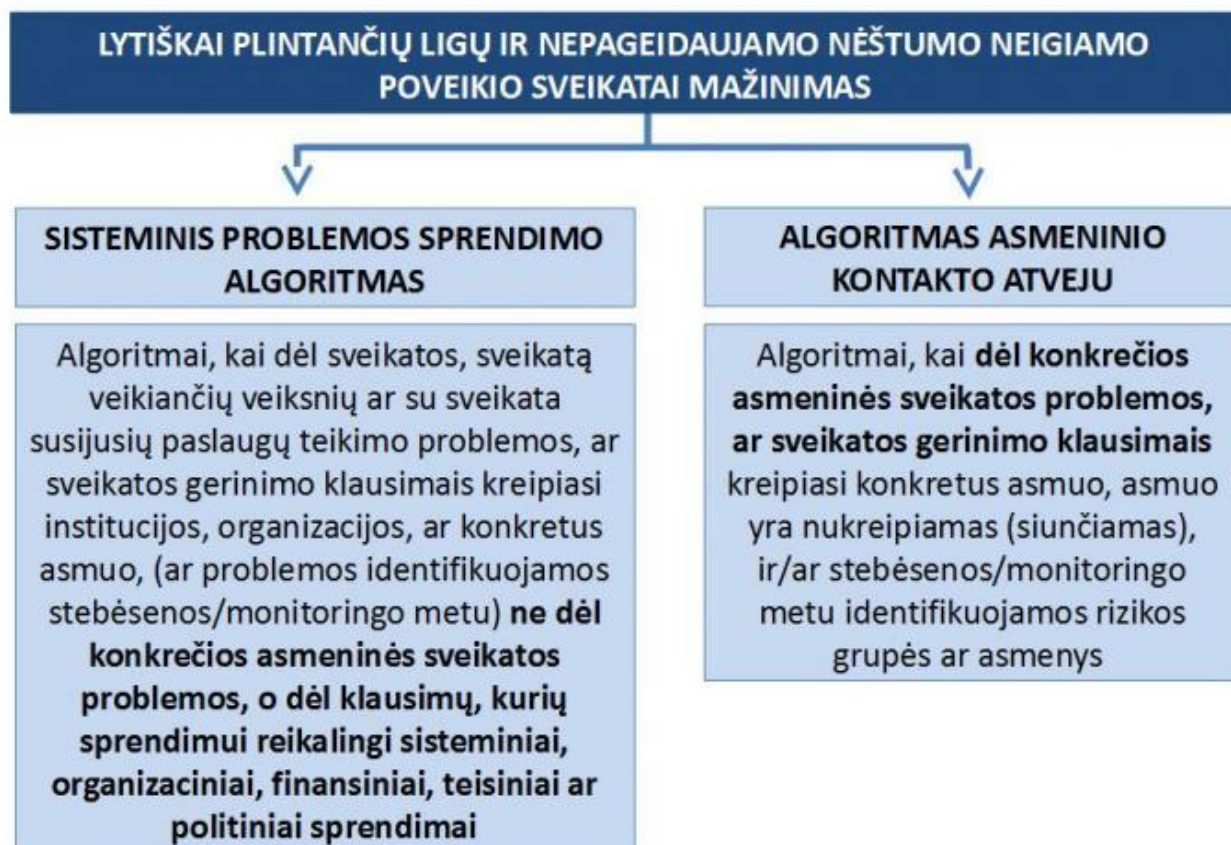
Pagal Higienos instituto duomenis, 2013 m. buvo užregistruota 10 Klaipėdos rajono paauglių (15-17 m.) gimdymų (100 000 gyv. teko 1,9 gimdymai, Lietuvos rodiklis – 1,1 gimdymai 100 000 gyv.).

Analizuojant lytiškai plintančias ligas jaunimo tarpe, pagal Klaipėdos visuomenės sveikatos centro duomenis yra žinoma, kad 2014 m. buvo užregistruoti 2 sifilio atvejai 18-24 m. amžiaus Klaipėdos rajono kaimo gyventojams (2011-2013 m. susirgimų nebuvo).

## JPSP PASLAUGŲ TEIKĖJAI, KONTAKTINIAI DUOMENYS, FUNKCIJOS IR RYŠIAI

### Lytiškai plintančių ligų ir neplanuoto nėštumo neigiamo poveikio sveikatai mažinimas

1



Įgyvendinant ketvirtąjį Lietuvos sveikatos 2014–2025 metų programos tikslą – **užtikrinti kokybišką ir efektyvią sveikatos priežiūrą, orientuotą į gyventojų poreikius** numatyta, kad siekiant didinti sveikatos infrastruktūros plėtrą, sveikatos priežiūros paslaugų prieinamumą ir gerinti pacientų saugą, gerinant lytinę ir reprodukcinę sveikatą, yra būtina:

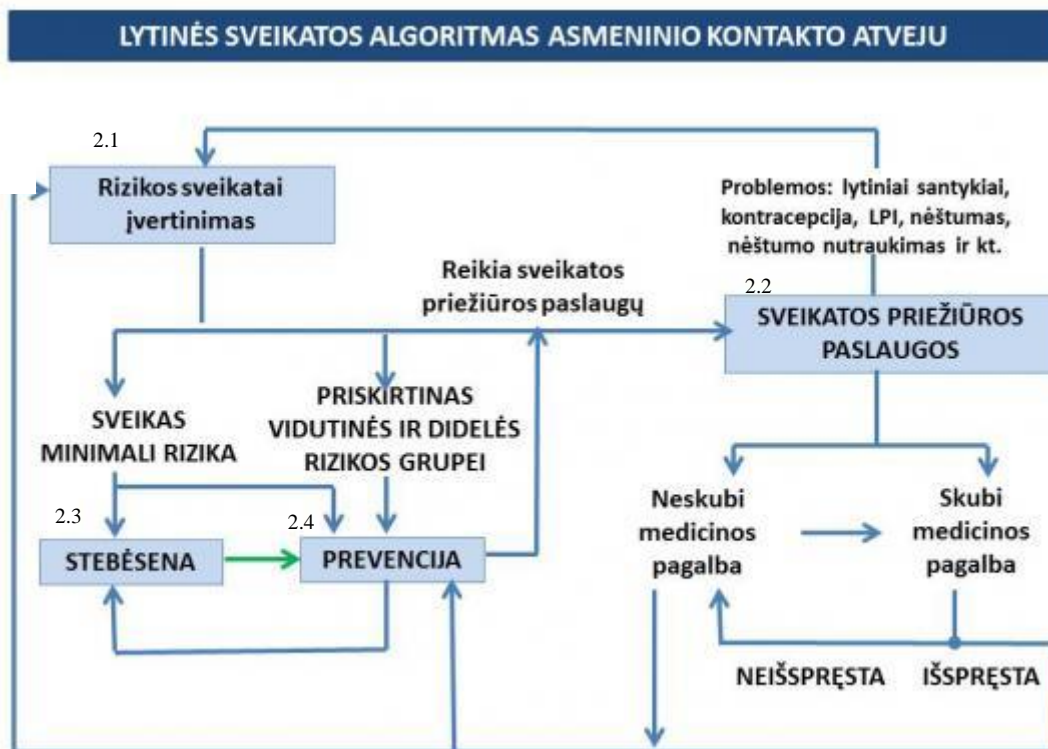
- **didinti lytiškai plintančių infekcijų diagnostikos ir gydymo efektyvumą, ypač atkreipiant dėmesį į jaunimą ir paauglius.**

Šaltinis. Lietuvos sveikatos 2014–2025 metų programa

Šis algoritmas yra skirtas lytiškai plintančių ligų ir neplanuoto nėštumo neigiamo poveikio sveikatai mažinimui ir su tuo susijusioms sveikatos jaunimo sveikatos problemoms spręsti

## Lytinės sveikatos algoritmo asmeninio kontakto atvejis

2



Lytiškai plintančių ligų ir neplanuoto nėštumo neigiamo poveikio sveikatai mažinimo algoritmas asmeninio kontakto atveju, (toliau Lytinės sveikatos algoritmas) aprašo lytinės sveikatos stiprinimo, rizikos veiksnių įvertinimo, prevencijos veiklų bei sveikatos priežiūros paslaugų organizavimo bei valdymo tvarką asmeninio kontakto atveju. Šio algoritmo tikslinė grupė yra 14-29 metų amžiaus jauni žmonės. Aprašomos veiklos apima tiek *stebėsenos*, *prevencijos* tiek ir *gydymo (sveikatos priežiūros)* paslaugas.

**Algoritmo tikslas:** identifikuoti pagalbos poreikį *lytinės sveikatos* klausimais ir aprašyti pagalbos gavimo seką.

**Pagrindinės algoritmo dalys:**

- **Skubi medicinos pagalba**, kuri teikiama iškilus grėsmei paciento gyvybei ar sveikatai (arba grėsmė gali kilti bet kuriuo atveju) dėl ūmios ligos ar įvykio.
- **Sveikatos priežiūros paslaugos**, kurios teikiamos siekiant įvertinti asmens sveikatos būklę, apsaugoti nuo susirgimo ar asmenį gydyti. Šios lytinės sveikatos paslaugos apima tyrimų atlikimą ir asmeniui tiesiogiai teikiamus su lytine sveikata susijusius patarimus.
- **Stebėseną**, paslaugos skirtos *lytinės sveikatos rizikos lygiui įvertinti*.

- **Sveikatos stiprinimas** – paslaugos, skirtos lytinės sveikatos stiprinimui teikiant informavimo, švietimo, konsultavimo paslaugas.
- **Prevencija** (pirminė prevencija, antrinė prevencija), paslaugos skirtos lytinės sveikatos rizikos veiksnių prevencijai.

### **Lytinės sveikatos algoritmas apima tokias paslaugas:**

- Lytinės sveikatos stiprinimas
- Lytinės sveikatos rizikos veiksnių identifikavimas ir įvertinimas
- Informavimas ir konsultavimas dėl apsaugos nuo nepageidaujamo nėštumo
- Lytiškai plintančių infekcijų prevencija, išaiškinimas ir gydymas

### **2.1. Rizikos sveikatai įvertinimas**

**Rizikos sveikatai įvertinimą** gali atlikti įvairių sričių ir sektorių specialistai: visuomenės sveikatos specialistas mokykloje, šeimos gydytojas, NVO institucijų atstovai, specialistai ginekologai (atliekant gimdos kaklelio tyrimą, skiepijant nuo ŽPV) ir kiti specialistai.

### **Ką daryti, kaip teikti pagalbą, kur kreiptis:**

**Jei būtina skubi pagalba ir patys negalite suteikti kvalifikuotų paslaugų būtina iš karto kviesti greitąją pagalbą: bendrasis pagalbos telefonas tel. 112.**

Jei jaunas žmogus yra pilnametis, lytinės sveikatos rizikas gali identifikuoti šeimos gydytojas, gydytojas akušeris ginekologas, bet kuris švietimo, socialinio, teisėsaugos sektoriaus darbuotojas (policininkas), lytinės sveikatos klausimais dirbančios NVO darbuotojas. Jei specialistai, remdamiesi savo profesinėmis kompetencijomis ir turimomis žiniomis apie sveikatą, identifikuoja būklę, dėl kurios jaunam žmogui būtų reikalinga skubi medicininė pagalba, ji kviečiama nedelsiant. Patekus į sveikatos priežiūros įstaigą, sveikatos priežiūros paslaugos teikiamos ASPĮ bendra tvarka.

*Svarbu žinoti:* Pacientui apie jo sveikatos būklę informaciją suteikia jį gydantis gydytojas. Kitiems asmenims (pavyzdžiui, palydėjusiems asmenį) informacija teikiama tik pacientui davus rašytinį sutikimą.

*Sveikatos problemos ir konfidencialumas.* Jei pacientas yra nepilnametis ir nėra pavojaus jo gyvybei bei būtinybės teikti skubią pagalbą, reikia, dėl tolesnio sveikatos priežiūros paslaugų teikimo susisiekti su nepilnamečio tėvais, globėjais, ar, jei tokios galimybės nėra, su Vaiko teisių apsaugos skyriumi.

### **2.2 Reikia sveikatos priežiūros paslaugų**

Je patys negalite suteikti kvalifikuotos pagalbos ... būtina iš karto kviesti greitąją pagalbą: bendrasis pagalbos telefonas tel. 112, ir/ar skambinti Apsinuodijimų kontrolės ir informacijos biuro budinčiam gydytojui- tel. 8 5 2362052 arba 8 687 53378

Ką daryti, kaip teikti pagalbą, kur kreiptis:

*Je esate sveikatos sektoriaus specialistas*

Jei reikalinga skubi pagalba sunkiais, sudėtingais ir komplikuotais atvejais, kai negalite suteikti kvalifikuotos pagalbos, asmuo vežamas į ... kuriame teikiamos specializuotos klinikinės ... paslaugos.

*Ką daryti, kaip teikti pagalbą.* Atliekama paciento apžiūra siekiant įvertinti ar pacientui yra būtina skubi pagalba (iškilus grėsmei paciento gyvybei ar sveikatai), kuri yra suteikiama nedelsiant. Atlikus somatinės sveikatos būklės atstatymą, įvertinama, ar asmeniui nėra reikalinga gydytojo psichiatro konsultacija.

*Kur kreiptis.* Esant indikacijoms pacientui siūloma tolesnė stacionari ar ambulatorinė specializuota pagalba.

*Svarbu žinoti:* Pacientui apie jo sveikatos būklę informaciją suteikia jį gydantis gydytojas. Kitiems asmenims (pavyzdžiui, palydėjusiems asmenį) informacija teikiama tik pacientui davus rašytinį sutikimą.

*Sveikatos problemos ir konfidencialumas.* Jei pacientas yra nepilnametis ir nėra pavojaus jo gyvybei bei būtinybės teikti skubią pagalbą, reikia, dėl tolesnio sveikatos priežiūros paslaugų teikimo susisiekti su nepilnamečio tėvais, globėjais, ar, jei tokios galimybės nėra, su Vaiko teisių apsaugos skyriumi.

### ***Jeį esate ne sveikatos specialistas***

Ką daryti, kaip teikti pagalbą. Atliekama asmens apžiūra siekiant įvertinti ar asmeniui yra būtina skubi pagalba. Esant skubios pagalbos poreikiui, iškvieskite greitąją pagalbą: bendrasis pagalbos telefonas tel. 112 (galima skambinti ir iš mobiliųjų telefonų) arba 03, „Bitė“ ir „Tele 2“ – 033, Omnitel“ – 103). Jei būtina, suteikite asmeniui pirmąją pagalbą, kol atvyks GMP.

*Jeį asmuo yra nepilnametis ir nėra pavojaus jo gyvybei bei būtinybės teikti skubią pagalbą,* reikia, dėl sveikatos priežiūros paslaugų teikimo susisiekti su nepilnamečio tėvais, globėjais, ar, jei tokios galimybės nėra, su Vaiko teisių apsaugos skyriumi.

### ***Kaip elgtis šeimos nariams, artimiesiems, ar kitiems aplinkiniams***

Esant skubios pagalbos poreikiui, iškvieskite greitąją pagalbą: bendrasis pagalbos telefonas tel. 112 (galima skambinti ir iš mobiliųjų telefonų) arba 03, „Bitė“ ir „Tele 2“ – 033, Omnitel“ – 103). Jei būtina, suteikite asmeniui pirmąją pagalbą, kol atvyks GMP.

Jeį asmuo yra nepilnametis ir nėra pavojaus jo gyvybei bei būtinybės teikti skubią pagalbą ir, jei nesate nepilnamečio tėvai, ar globėjai, reikia, dėl sveikatos priežiūros paslaugų teikimo susisiekti su nepilnamečio tėvais, globėjais, ar, jei tokios galimybės nėra, su Vaiko teisių apsaugos skyriumi.

## **2.3. Stebėseną**

**Rizikos lytinei sveikatai įvertinimą** gali atlikti įvairių sričių ir sektorių specialistai: visuomenės sveikatos specialistas mokykloje, šeimos gydytojas, NVO institucijų atstovai, specialistai ginekologai (atliekant gimdos kaklelio tyrimą, skiepijant nuo ŽPV) ir kiti specialistai. Įvertinimas atliekamas interaktyvaus susitikimo/sesijos metu, pavyzdžiui, su jaunimo sveikatos reikalų koordinatoriumi VSB. Užduodami struktūruoti klausimai apie lytinės sveikatos rizikas, kurias apima šis algoritmas. *Rizikos įvertinimas atliekamas remiantis Metodinėmis rekomendacijomis/gairėmis.*

## **Ką daryti, kaip teikti pagalbą, kur kreiptis:**

**Jei būtina skubi pagalba ir patys negalite suteikti kvalifikuotų paslaugų būtina iš karto kviešti greitąją pagalbą: bendrasis pagalbos telefonas tel. 112.**

### ***Jeį esate sveikatos sektoriaus specialistas***

*Ką daryti, kaip teikti pagalbą.* Mokyklose dirbantys visuomenės sveikatos specialistai, konsultuoja mokinius lytinės sveikatos klausimais ir iškilus šeimos gydytojo ar gydytojo akušerio ginekologo paslaugų poreikiui siunčia asmenį į ASPĮ. Visuomenės sveikatos specialistas arba pats konsultuoja jauną žmogų, arba siunčia tiesiai pas Jaunimo sveikatos koordinatorių savivaldybės VSB. VS specialistai mokyklose geba įvertinti lytinės sveikatos rizikas – ar turi asmuo klausimų (sunkumų) dėl savo lytiškumo, (nesaugių) lytinių santykių, nėštumo planavimo, kontracepcijos, nėštumo nutraukimo, lytiškai plintančių infekcijų. Rizika identifikuojama pokalbio su jaunu žmogumi metu.

*Kur kreiptis.* Esant indikacijoms pacientui siūloma tolesnė stacionari ar ambulatorinė specializuota pagalba.

Jeį jaunas žmogus yra pilnametis, lytinės sveikatos rizikas gali identifikuoti šeimos gydytojas, gydytojas akušeris ginekologas, bet kuris švietimo, socialinio, teisės saugos sektoriaus darbuotojas (policininkas), lytinės sveikatos klausimais dirbančios NVO darbuotojas. *Šie specialistai, identifikavę rizikas, siunčia asmenį pas Jaunimo sveikatos reikalų koordinatoriui VSB. Jaunimo sveikatos reikalų koordinatorius VSB organizuoja lytinės sveikatos paslaugas pagal šį algoritmą. Jeį teikiama neskubi medicininė pagalba, Jaunimo sveikatos reikalų koordinatorius VSB suderina „žalio koridoriaus principu“ vizito pas sveikatos priežiūros specialistą (šeimos gydytoją, gydytoją akušerį ginekologą ar kitą specialistą pagal poreikį) datą ir laiką.*

Jeį specialistai, remdamiesi savo profesinėmis kompetencijomis ir turimomis žiniomis apie sveikatą, identifikuoja būklę, dėl kurios jaunam žmogui būtų reikalinga skubi medicininė pagalba, ji kviečiama nedelsiant. Patekus į sveikatos priežiūros įstaigą, sveikatos priežiūros paslaugos teikiamos ASPĮ bendra tvarka.

*Svarbu žinoti:* Pacientui apie jo sveikatos būklę informaciją suteikia jį gydantis gydytojas. Kitiems asmenims (pavyzdžiui, palydėjusiems asmenį) informacija teikiama tik pacientui davus rašytinį sutikimą.

*Sveikatos problemos ir konfidencialumas.* Jeį pacientas yra nepilnametis ir nėra pavojaus jo gyvybei bei būtinybės teikti skubią pagalbą, reikia, dėl tolesnio sveikatos priežiūros paslaugų teikimo susisiekti su nepilnamečio tėvais, globėjais, ar, jeį tokios galimybės nėra, su Vaiko teisių apsaugos skyriumi.

### ***Jeį esate ne sveikatos specialistas***

*Ką daryti, kaip teikti pagalbą.* Mokykloje dirbantys mokytojai, socialiniai pedagogai, psichologai, identifikavę lytinės sveikatos informacijos, sveikatos priežiūros paslaugų poreikį siunčia asmenį pas mokyklos VS specialistą (kuris arba pats konsultuoja jauną žmogų, arba siunčia tiesiogiai Jaunimo sveikatos reikalų koordinatoriui VSB) arba tiesiai pas Jaunimo sveikatos koordinatorių savivaldybės VSB. Visi minėti specialistai mokyklose geba įvertinti lytinės sveikatos rizikas – ar turi asmuo klausimų (sunkumų) dėl savo lytiškumo, (nesaugių) lytinių santykių, nėštumo planavimo,



kontracepcijos, nėštumo nutraukimo, lytiškai plintančių infekcijų. Rizika identifikuojama pokalbio su jaunu žmogumi metu.

Jei jaunas žmogus yra pilnametis, lytinės sveikatos rizikas gali identifikuoti šeimos gydytojas, gydytojas akušeris ginekologas, bet kuris švietimo, socialinio, teisėsaugos sektoriaus darbuotojas (policininkas), lytinės sveikatos klausimais dirbančios NVO darbuotojas. *Šie specialistai, identifikavę rizikas, siunčia asmenį pas Jaunimo sveikatos reikalų koordinatoriui VSB. Jaunimo sveikatos reikalų koordinatorių VSB organizuoja lytinės sveikatos paslaugas pagal šį algoritmą.*

Jei specialistai, remdamiesi savo profesinėmis kompetencijomis ir turimomis žiniomis apie sveikatą, identifikuoja būklę, dėl kurios jaunam žmogui būtų reikalinga skubi medicininė pagalba, ji kviečiama nedelsiant. Patekus į sveikatos priežiūros įstaigą, sveikatos priežiūros paslaugos teikiamos ASPĮ bendra tvarka.

*Jei asmuo yra nepilnametis ir nėra pavojaus jo gyvybei bei būtinybės teikti skubią pagalbą, reikia, dėl sveikatos priežiūros paslaugų teikimo susisiekti su nepilnamečio tėvais, globėjais, ar, jei tokios galimybės nėra, su Vaiko teisių apsaugos skyriumi.*

## 2.4. Prevencija

**Prevencija** (pirminė prevencija, antrinė prevencija), paslaugos skirtos lytinės sveikatos rizikos veiksnių prevencijai.

### **Kur kreiptis skubios pagalbos atveju:**

- BENDRASIS PAGALBOS TELEFONO NUMERIS - policija, gaisrinė, greitoji medicinos pagalba. **Tel.: 112**
- Jaunimo linija. **Tel.: 8 800 28888**

## PAGRINDINĖS SAVIVALDYBĖS INSTITUCIJOS IR ORGANIZACIJOS

### *Visuomenės sveikatos biuras*

Suteikiama naujausia informacija apie mokslo patvirtintus sveikatos išsaugojimo ir stiprinimo būdus, konsultuojama aktualiais ligų prevencijos klausimais, organizuojami sveikatos mokymai *gyventojams*. Konsultacijos teikiamos – telefonu, elektroniniu paštu, tiesiogiai įstaigos patalpose. Būtina užsiregistruoti telefonu arba elektroniniu paštu gyventojui patogiu laiku. Klaipėdos g. 11, Gargždai, Tel. (8 46) 45 37 54, El. paštas: [info@visuomenessveikata.lt](mailto:info@visuomenessveikata.lt)

### *Gargždų Psichikos sveikatos centras*

Psichologinė, medicininė bei socialinė pagalba teikiama Klaipėdos rajono savivaldybės Gargždų pirminės sveikatos priežiūros centro Psichikos sveikatos centre, kuriame dirba psichologų, gydytojų psichiatrų, socialinių darbuotojų, psichikos sveikatos slaugytojų komanda. Ryšio duomenys: *Tilto g. 2, Gargždai. Tel.: (8 46) 45 29 60, 47 03 28. El. p. [info@gsc.lt](mailto:info@gsc.lt). Interneto tinklalapis [www.gsc.lt](http://www.gsc.lt).*

### ***Gargždų pirminės sveikatos priežiūros centras***

Medicininė pagalba teikiama Klaipėdos rajono savivaldybės Gargždų pirminės sveikatos priežiūros centre, gydytojų ir slaugytojų komanda. Ryšio duomenys: *Tilto g. 2, Gargždai. Tel.: (8 46) 45 29 60, 47 03 28. El. p. [info@gsc.lt](mailto:info@gsc.lt). Interneto tinklalapis [www.gsc.lt](http://www.gsc.lt).*

### ***Gargždų ligoninė***

Klaipėdos rajono savivaldybės VŠĮ Gargždų ligoninė, teikia šias paslaugas: antrinės stacionarinės sveikatos priežiūros, pirminės stacionarinės sveikatos priežiūros, antrinės ambulatorinės sveikatos priežiūros. Ryšio duomenys: Tilto g. 2, Gargždai, Tel. 486453372

### ***Gargždų socialinių paslaugų centras***

Centro tikslas-sudaryti sąlygas asmeniui ugdyti ar stiprinti gebėjimus ir galimybes savarankiškai spręsti savo socialines problemas, palaikyti socialinius ryšius su visuomene, taip pat padėti įveikti socialinę atskirtį. Krizių centras psichosocialinė pagalba, laikino apnakvindinimo paslauga.

Kontaktai: Sodo g. 1, Gargždai, Tel. (8 46) 470 202, El.p. [administracija@gargzduspc.lt](mailto:administracija@gargzduspc.lt)

### ***Klaipėdos rajono bendrojo ugdymo įstaigos***

#### **Priekulės socialinių paslaugų centras**

Socialinių įgūdžių ugdymas ir palaikymas socialinės rizikos šeimų vaikams (vaikų dienos centras); Naujoji g. 5 a, LT-96340 Priekulė, Tel./faks. (8 46) 45 40 11, mob. tel.: 8 673 55 885, 8 677 08 456 [priekulespc@takas.lt](mailto:priekulespc@takas.lt), <http://www.priekulespc.lt>

Atviros jaunimo erdvės

Veikla - užimtumo didinimas, integracija, prevencija.

Įstaigos pavadinimas	Atviros jaunimo erdvės adresas	Jaunimo darbuotojai	Kontaktai
Gargždų vaikų ir jaunimo laisvalaikio centras	Klaipėdos g. 74, Gargždai	Simona Dargytė	Tel.. 8 46 453284, 8 677 81904 <a href="mailto:gargzdulaisvalaikis@gmail.com">gargzdulaisvalaikis@gmail.com</a>
Jono Lankučio viešoji biblioteka	Žemaitės g. 5, Gargždai	Donata Liutikaitė Albina Žvirblytė	Tel. 8 46 452113 <a href="mailto:informacinisvb@gmail.com">informacinisvb@gmail.com</a>
Veiviržėnų kultūros centras	Mokyklos g. 2, Veiviržėnai	Inesa Gaudutytė	Tel. 8684 97131 <a href="mailto:veivirzenu.kulturos.centras@gmail.com">veivirzenu.kulturos.centras@gmail.com</a>
Asociacija „Šaltupė“	Draugystės g. 23, Šalpenai	Rasa Šližiuvienė	861885924 <a href="mailto:saltupe@gmail.com">saltupe@gmail.com</a>

Girininkų kaimo bendruomenė	Mokyklos g. 6, Girininkai	Danguolė Šukevičienė	Tel. 8 646 48243 <a href="mailto:grigutyte.d@gmail.com">grigutyte.d@gmail.com</a>
Asociacija „Amatininkų Gildija „Krikragaa“	Klaipėdos g. 6 Priekulės m.	Tomas Jurginas	8 691 89402 <a href="mailto:krikragaa@gmail.com">krikragaa@gmail.com</a>
Veiviržėnų kultūros centro Endriejavo skyrius	Mokyklos g. 1, Endriejovas	Jolanta Štabokaitė	8 682 35020 <a href="mailto:jstabokaite@gmail.com">jstabokaite@gmail.com</a> ;
Kvietinių bendruomenės centras	Jaunimo 5, Kvietiniai	Daiva Vindžigelskytė	Tel. 8 622 13601 <a href="mailto:kvietiniubendruomenescentras@gmail.com">kvietiniubendruomenescentras@gmail.com</a>

#### **Gargždų dekanato šeimos centras**

Žemaitės g. 20, Gargždai, 961255 Klaipėdos r. mob. 8 686 30 736, el. paštas:  
[gargzduseimoscentras@gmail.com](mailto:gargzduseimoscentras@gmail.com)

## Lytiškai plintančių ligų ir neplanuoto nėštumo neigiamo poveikio sveikatai mažinimo sisteminis sprendimas

3



**Sisteminis lytiškai plintančių ligų ir neplanuoto nėštumo neigiamo poveikio sveikatai mažinimo algoritmas** aprašo sisteminį įvertinimą ir lytiškai plintančių ligų ir neplanuoto nėštumo neigiamo poveikio sveikatai prevencijos veiklų valdymą bei organizavimą populiacijos lygmeniu 14-29 metų amžiaus asmenų grupei. Aprašomos veiklos apima tiek stebėsenos, prevencijos tiek ir gydymo paslaugas. Algoritmo aprašas parengiamas atlikus situacijos analizę, kuri parengiama, remiantis Sveikatos mokymo ir ligų prevencijos centro svetainėje pateiktomis „Savivaldybių visuomenės sveikatos stebėsenos ataskaitų rašymo metodinės rekomendacijomis“, JPSPP Modelio diegimo stadijoje ir/ar atnaujinama rengiant metinę savivaldybės visuomenės sveikatos ataskaitą.

### Pagrindinės algoritmo dalys:

- **Stebėseana**, šioje dalyje pateikiama šalies mastu *standartinė periodiškai renkama statistinė informacija ir ataskaitos, periodiškai ir ne periodiškai atliekamos apklausos ir tyrimai, epidemiologinės ir paslaugų teikimo analizės bei vertinimai.*
- **Savivaldybės sveikatos problemų analizė ir interpretavimas**, šioje dalyje pateikiama savivaldybės epidemiologinės ir paslaugų teikimo analizės ir vertinimų rezultatai ir jų interpretavimas, periodiškai ir ne periodiškai atliekamų apklausų ir tyrimų rezultatai, išvados ir interpretavimas;

- *Išvadų, rekomendacijų, priemonių ir intervencijų bei jų įgyvendinimo stebėsenos dalyse, aprašoma rekomenduojami sveikatos problemų savivaldybėje sprendimo būdai, eiga bei įgyvendinimo stebėseną*

## PAGRINDINĖS SAVIVALDYBĖS INSTITUCIJOS IR ORGANIZACIJOS

### *Visuomenės sveikatos biuras*

Suteikiama naujausia informacija apie mokslo patvirtintus sveikatos išsaugojimo ir stiprinimo būdus, konsultuojama aktualiais ligų prevencijos klausimais, organizuojami sveikatos mokymai *gyventojams*. Konsultacijos teikiamos – telefonu, elektroniniu paštu, tiesiogiai įstaigos patalpose. Būtina užsiregistruoti telefonu arba elektroniniu paštu gyventojui patogiu laiku.

Klaipėdos g. 11, Gargždai, Tel. (8 46) 45 37 54, El. paštas: [info@visuomenessveikata.lt](mailto:info@visuomenessveikata.lt)

*Klaipėdos rajono savivaldybės administracijos Sveikatos apsaugos skyrius ir Švietimo, Vaiko teisių apsaugos skyriai*

*Vykdomos algoritmo dalys Nr. 3.*

*Bendruomenės sveikatos taryba*

*Vykdomos algoritmo dalys Nr. 3.*