

**KLAIPĖDOS RAJONO SAVIVALDYBĖS  
VISUOMENĖS SVEIKATOS STEBĖSENOS 2021 M. TARPINĖ  
ATASKAITA**

(demografinė būklė – 2021 m. duomenys, sveikatos būklė, mirtingumas – 2020 m. duomenys)

Parengė:

Klaipėdos rajono savivaldybės visuomenės sveikatos biuro visuomenės sveikatos specialistė Monika Steponkienė

## Turinys

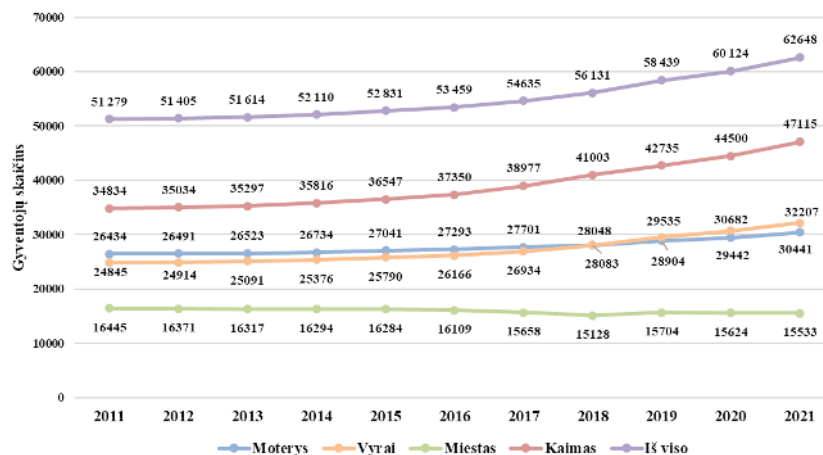
I SKYRIUS.....	1
KLAIPĖDOS RAJONO SAVIVALDYBĖS GYVENTOJŲ DEMOGRAFINIAI POKYČIAI.....	1
1.1. Gyventojai .....	1
1.2. Mirtingumas .....	5
II SKYRIUS .....	7
BENDROJI DALIS .....	7
2.1. Pagrindinių visuomenės stebėsenos rodiklių savivaldybėje analizė ir interpretavimas („Šviesoforas“).....	7
III SKYRIUS .....	9
COVID-19 LIGOS EPIDEMINĖ SITUACIJA KLAIPĖDOS RAJONE .....	9
IV SKYRIUS.....	14
APIBENDRINANČIOS IŠVADOS.....	14

# I SKYRIUS KLAIPĖDOS RAJONO SAVIVALDYBĖS GYVENTOJŲ DEMOGRAFINIAI POKYČIAI

## 1.1. Gyventojai

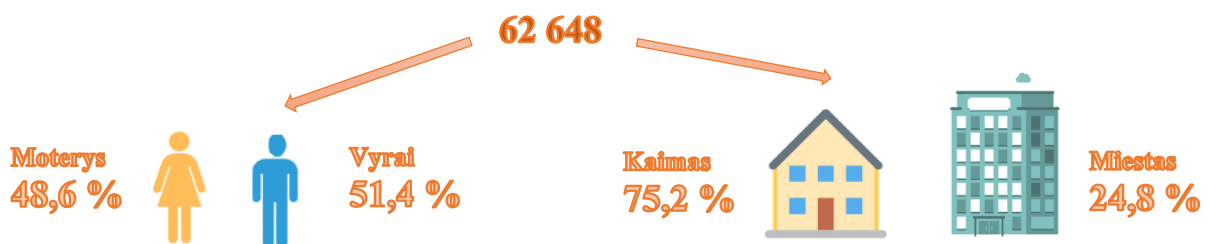
*Jau 11 metų Klaipėdos rajono savivaldybėje gyventojų skaičius tolygiai didėja.*

Nuo 2011 m. Klaipėdos rajono savivaldybės gyventojų skaičius padidėjo 11369 asmenimis: moterų padaugėjo 4007 asmenų, o vyrų – 7362. 2021 m. pradžios duomenis, lyginant su 2011 m. pradžios duomenimis, Klaipėdos rajono kaimo teritorijose gyventojų padaugėjo 12281 asmeniu (1 pav.).



1 pav. Gyventojų skaičius metų pradžioje pagal lytį ir gyvenamąją vietą Klaipėdos rajono savivaldybėje  
Šaltinis – Lietuvos statistikos departamentas, pastaba – 2021 metų duomenys išankstiniai

### 2021 m. nuolatinių gyventojų skaičius metų pradžioje

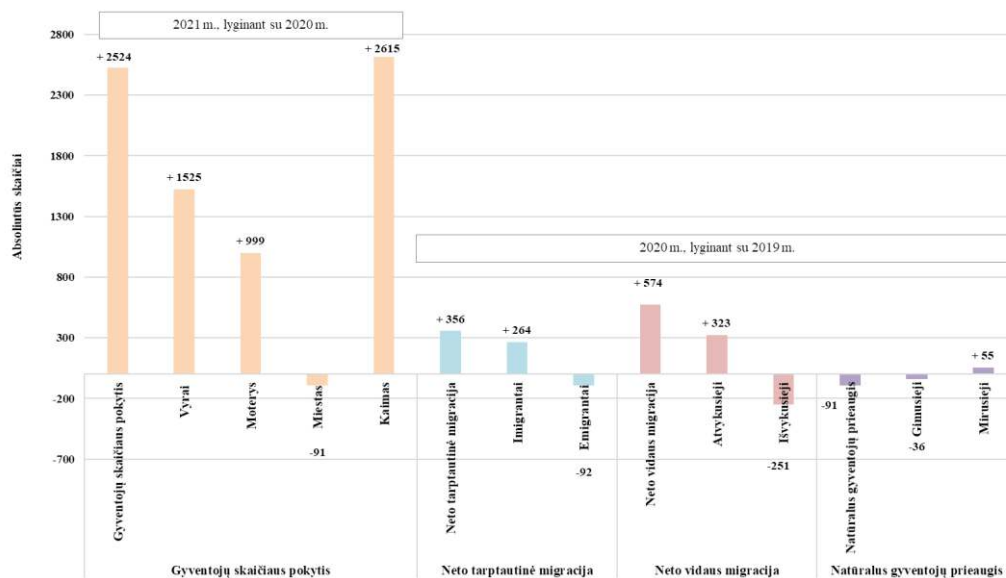


2021 m. pradžioje, lyginant su 2020 m., Klaipėdos rajono savivaldybės gyventojų skaičius padidėjo 2524 asmenimis: moterų – 999 asmenimis, o vyrų – 1525 asmenimis, kaimo teritorijose – 2615 asmenų. Per paskutinius vienerius metus miesto gyventojų sumažėjo 91 asmeniu.

2020 m., lyginant su 2019 m., Klaipėdos rajone tarptautinė neto migracija teigiama (+ 356 gyventojai) (2019 m., lyginant su 2018 m., pokytis + 91 gyventojas): 264 asmenimis daugiau imigravo o emigruojančių gyventojų sumažėjo 92 asmenimis. Neto vidaus migracijos pokyčiai teigiami (+ 574 gyventojai) (2019 m., lyginant su 2018 m., pokytis – 681 gyventojas): 2020 m. Klaipėdos rajono savivaldybėje 323 atvykusiaisiais buvo daugiau, o išvykusiųjų buvo 251 asmeniu mažiau, lyginant su 2019 m. iš kitų savivaldybių. 2020 m., lyginant su 2019 m., Klaipėdos rajone stebimas neigiamas natūralus gyventojų prieaugis (– 91 gyventojas)<sup>1</sup> (2019 m., lyginant su 2018 m., pokytis – 33 gyventojai): mirusiųjų buvo 55 asmenimis daugiau, o gimusiųjų 36 asmenimis mažiau (2 pav.).

<sup>1</sup> 2020 m. dėl prasidėjusios epideminės koronaviruso infekcijos mirė 39 Klaipėdos rajono gyventojai dėl COVID-19. Šaltinis – Mirties atvejų ir jų priežasčių valstybės registras, Higienos institutas.

*Klaipėdos savivaldybės gyventojų didėjimą lemia teigiama neto vidaus migracija t. y. daugiau atvykstančių iš kitų savivaldybių nei išvykstančių gyventojų į kitas savivaldybes ir nuo 2018 m. didėjanti teigiama neto tarptautinė migracija t. y. daugiau imigruojančių nei emigruojančių.*



2 pav. Klaipėdos rajono savivaldybės gyventojų demografinių pokyčiai

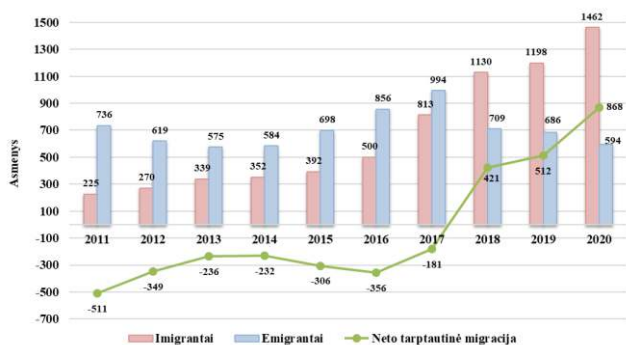
Šaltiniai: Lietuvos statistikos departamentas, VSB skaičiavimai

Pastaba – gyventojų skaičiaus duomenys yra pateikti metų pradžios ir 2021 m. duomenys yra išankstiniai

Iki 2017 m. (įskaitant 2017 m.) Klaipėdos rajone daugiau buvo emigruojančių asmenų nei imigruojančių. Nuo 2018 m. Klaipėdos rajone teigiama tarptautinė neto migracija – daugėja imigruojančių asmenų, o emigruojančių mažėja. Imigrantų tolygiai daugėja, o emigrantų nuo 2017 m. – mažėja. Nuo 2015 m. iki 2018 m. vis daugiau gyventojų atvyko gyventi į Klaipėdos rajoną iš kitų Lietuvos savivaldybių. 2019 m., lyginant su 2018 m., atvykusiųjų skaičius sumažėjo 549 asmenimis, tačiau 2020 m. atvykstančiųjų padaugėjo 323 asmenimis. 2019 m., lyginant su 2018 m., išvykusiųjų skaičius padidėjo 132 asmenimis, tačiau 2020 m. išvykstančiųjų sumažėjo 251 asmeniu (3, 4 pav.).

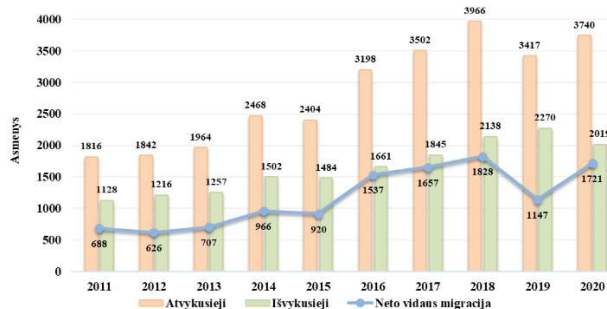
2020 m. teigiama neto tarptautinė migracija: 1462 asmenys imigravo, o emigravo 594 asmenys.

2020 m. teigiama neto vidaus migracija: 3740 asmenų atvyko, o išvyko 2019 asmenų.



3 pav. Neto tarptautinė migracija Klaipėdos rajono savivaldybėje

Šaltinis – Lietuvos statistikos departamentas



4 pav. Neto vidaus migracija Klaipėdos rajono savivaldybėje



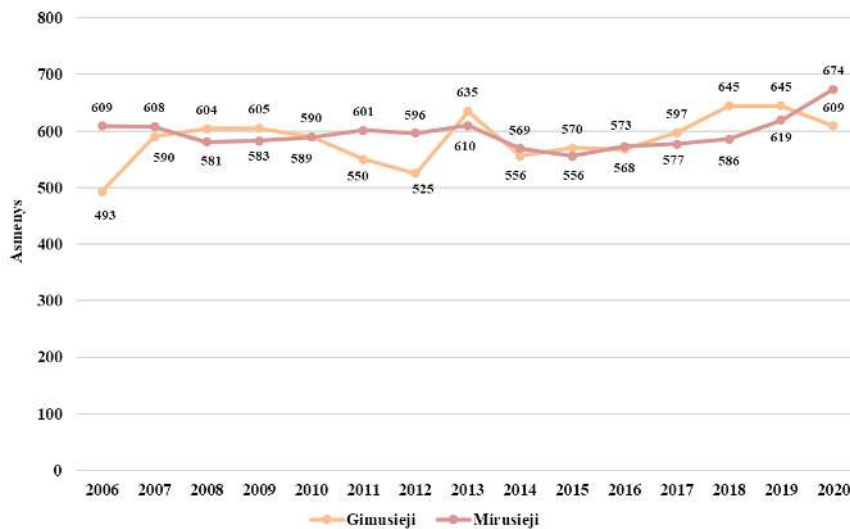
2020 m.

**Gimė – 609**



**Mirė – 674**  
**(39 mirė dėl COVID-19)**

Nuo 2017 m. iki 2019 m. Klaipėdos rajone buvo stebimas teigiamas natūralus gyventojų prieaugis – daugiau gimusiųjų nei mirusiųjų. 2020 m. Klaipėdos rajone neigiamas natūralus gyventojų prieaugis t. y. daugiau mirusiųjų nei gimusiųjų. 2020 m. mirė 39 Klaipėdos rajono gyventojai dėl koronaviruso infekcijos (toliau COVID-19 liga). 2020 m., lyginant su 2015 m., mirusių padaugėjo 118 asmenų. 2020 m., palyginti su 2019 m., gimusių sumažėjo 36 asmenimis (5 pav.).



5 pav. Klaipėdos rajono savivaldybės mirusių ir gimusių skaičius

Šaltiniai: Lietuvos statistikos departamentas, Mirties atvejų ir jų priežasčių valstybės registras, Higienos institutas

2021 m. – 14,7 %

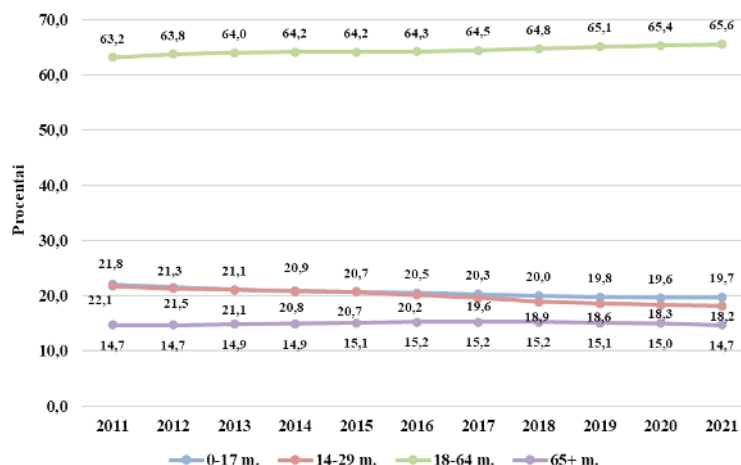


**Vaikai sudaro didesnę gyventojų dalį nei 65 m. ir vyresnio amžiaus asmenys**



2021 m. – 19,7 %

Nuo 2014 m. Lietuvoje atvirkščiai – didesnę gyventojų dalį sudaro 65 m. ir vyresnio amžiaus asmenys nei vaikai (2021 m. pradžioje – 19,9 proc. ir 17,8 proc.). 2021 m. pradžioje Klaipėdos rajono jaunimas sudarė 18,2 proc. visų Klaipėdos rajono gyventojų, Lietuvoje – 17,4 proc. Nuo 2013 m. vaikų ir nuo 2012 m. 65 m. ir vyresnio amžiaus gyventojų Klaipėdos rajone daugėja (6 pav.).

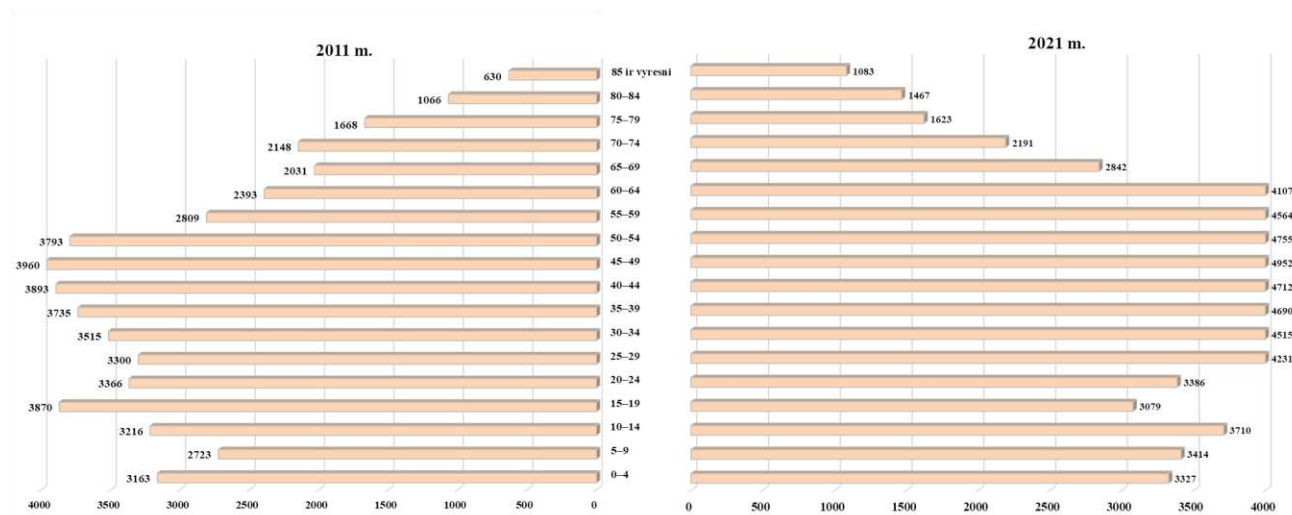


6 pav. Gyventojų skaičiaus pokytis pagal amžiaus grupes Klaipėdos rajono savivaldybėje (proc.)

Šaltiniai: Lietuvos statistikos departamentas, VSB skaičiavimai

Pastaba – gyventojų skaičiaus duomenys yra pateikti metų pradžios ir 2021 m. duomenys yra išankstiniai

2021 m. pradžios duomenis, lyginant su 2011 m., visose amžiaus grupėse gyventojų padaugėjo, išskyrus 15-19 m. ir 75-79 m. amžiaus grupes. Daugiausia gyventojų padaugėjo nuo 55 iki 69 m. ir 80 m. ir vyresnio amžiaus asmenų grupėse: 38,5 proc. daugiau gyventojų 55-59 m. amžiaus grupėje, 41,7 proc. daugiau 60-64 m., 28,5 proc. daugiau 65-69 m., 27,1 proc. daugiau 80-84 m., 41,8 proc. daugiau 85 m. ir vyresnio amžiaus asmenų grupėje (7 pav.).



7 pav. Gyventojų demografinis medis pagal amžiaus grupes Klaipėdos rajono savivaldybėje (proc.)

Šaltinis – Lietuvos statistikos departamentas

Pastaba – gyventojų skaičiaus duomenys yra pateikti metų pradžios ir 2021 m. duomenys yra išankstiniai

**Klaipėdos savivaldybės gyventojų vidutinė tikėtina gyvenimo trukmė 2020 m.**

**76,9 m.**

**Moterys  
81,5 m.**



**Vyrai  
72,6 m.**

**Lietuvos gyventojų vidutinė tikėtina gyvenimo trukmė 2020 m.**

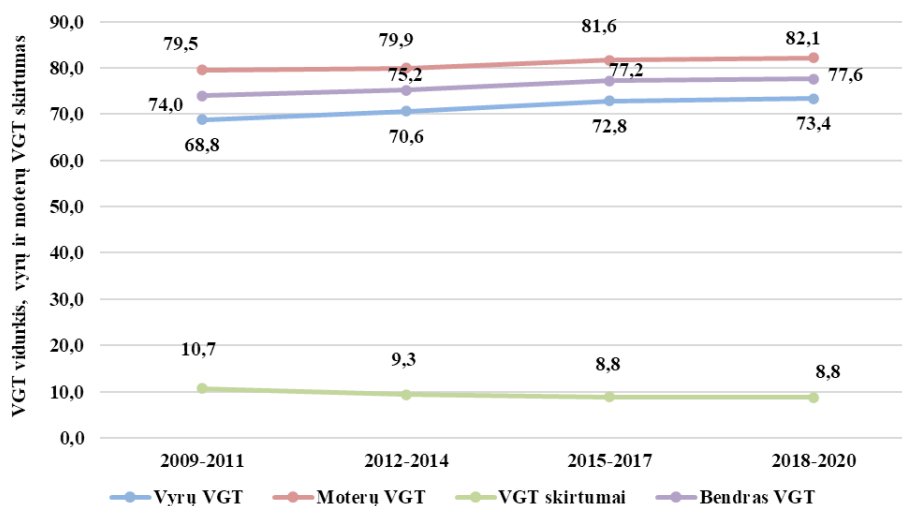
**75,1 m.**

**Moterys  
80,0 m.**



**Vyrai  
70,0 m.**

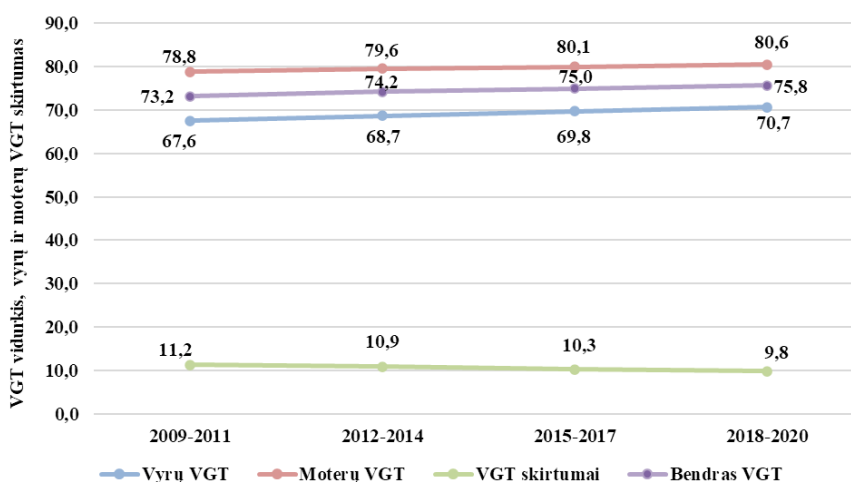
Tiek Klaipėdos rajono, tiek Lietuvos 2018-2020 m. vidutinės tikėtinos gyvenimo trukmės vidurkis padidėjo palyginus su 2009-2011 m. rodiklio vidurkiu. Tiek Klaipėdos rajono, tiek Lietuvos vyrų ir moterų vidutinė tikėtina gyvenimo trukmė ilgėja. Klaipėdos rajono skirtumas tarp moterų ir vyrų vidutinės tikėtinos gyvenimo trukmės nepakito, Lietuvoje – mažėja. Lyginant 2020 m. vidutinę tikėtiną gyvenimo trukmę su 2019 m., tiek Klaipėdos rajono, tiek Lietuvos vidutinė tikėtina gyvenimo trukmė sutrumpėjo (ir pagal lytį), skirtumas tarp vyrų ir moterų vidutinės tikėtinos gyvenimo trukmės padidėjo dėl 2020 m. prasidėjusios epideminės COVID-19 ligos situacijos šalyje, kuomet padidėjo mirčių skaičius – 2020 m. mirė 39 Klaipėdos rajono gyventojai dėl COVID-19 ligos, Lietuvoje – 2266 (8, 9 pav.).



8 pav. Klaipėdos rajono vidutinės tikėtinos gyvenimo trukmės vidurkis, vyrų ir moterų vidutinės tikėtinos gyvenimo trukmės skirtumas

Šaltiniai: Lietuvos statistikos departamentas, VSB skaičiavimai,

Pastaba – 2020 m. duomenys yra išankstiniai



9 pav. Lietuvos vidutinės tikėtinos gyvenimo trukmės vidurkis, vyrų ir moterų vidutinės tikėtinos gyvenimo trukmės skirtumas

Lietuvos statistikos departamentas, VSB skaičiavimai

Pastaba – 2020 m. duomenys yra išankstiniai

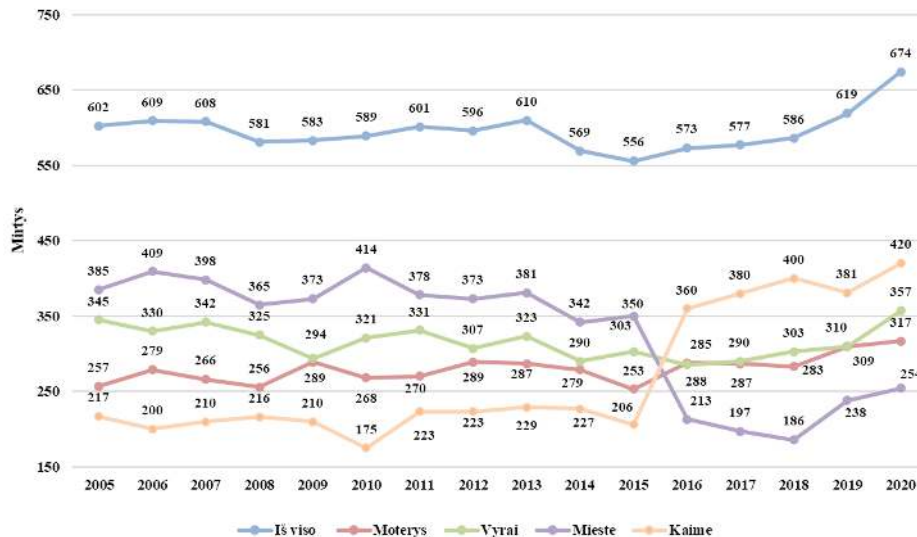
## 1.2. Mirtingumas

Nuo 2015 m. mirčių tolygiai didėja – nuo 556 iki 674 mirčių per metus. Galima daryti išvadą, jog Klaipėdos rajono gyventojų mirčių skaičius padidėjo dėl senstančios visuomenės (nuo 2011 m. 18,1 proc. daugiau 65 m. ir vyresnio amžiaus asmenų) ir dėl 2020 m. prasidėjusios epideminės COVID-19 ligos situacijos šalyje, kuomet padidėjo mirčių skaičius – 2020 m. mirė 39 Klaipėdos rajono gyventojai dėl COVID-19 ligos – tai sudarė 5,8 proc. visų mirčių.

Nuo 2018 m. moterų padaugėjo 34 mirtimis ir nuo 2016 m. vyrų mirčių nustatyta 72 mirtimis daugiau<sup>2</sup>. Nuo 2016 m. vyrų ir moterų mirčių įvyksta panašiai, išskyrus 2020 m. vyrų mirčių buvo 40 daugiau, iš kurių 5 mirtimis buvo daugiau dėl COVID-19 ligos nei moterų. Iki 2016 m. miesto

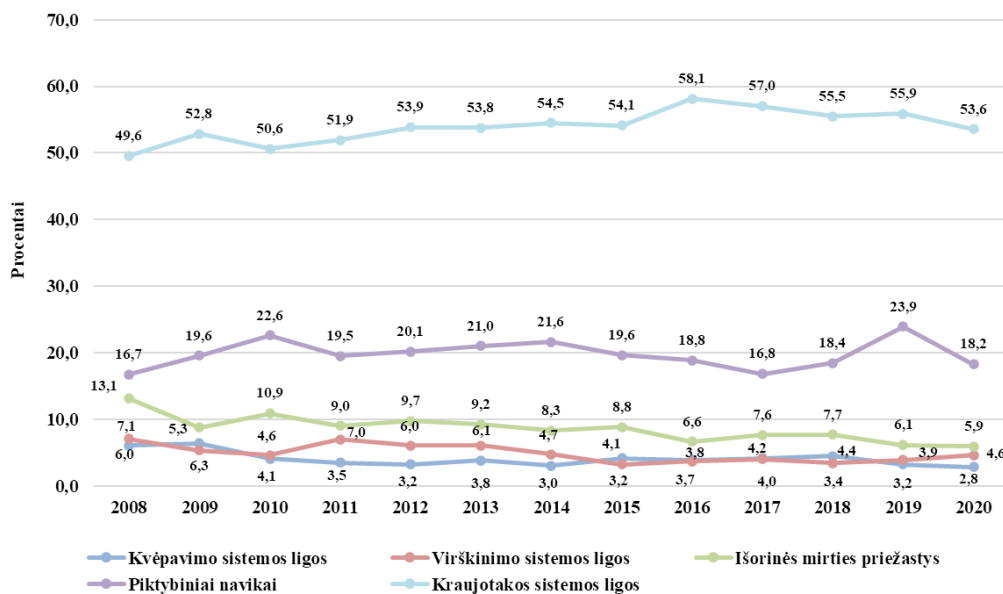
<sup>2</sup> Pastaba – Klaipėdos rajono vyrų ir moterų pasiskirstymas panašus (2021 m. pradžioje vyrai sudarė 51,4 proc., moterys – 48,6 proc.).

gyventojų mirčių buvo nustatoma daugiau nei kaimo gyventojų, tačiau nuo 2016 m. atvirkščiai – mirčių daugiau nustatoma kaimo gyventojų nei miesto<sup>3</sup>. Nuo 2018 m. miesto gyventojų mirčių nustatyta 68 daugiau, nuo 2019 m. kaimo gyventojų – 39 mirtimis daugiau (2020 m. tiek kaimo gyventojų, tiek miesto gyventojų mirčių skaičius dėl COVID-19 ligos nesiskiria – atitinkamai 20 ir 19 mirčių (10 pav.).



10 pav. Klaipėdos rajono gyventojų mirčių pasiskirstymas pagal lytį ir gyvenamąją vietą  
Šaltinis – Mirties atvejų ir jų priežasčių valstybės registras, Higienos institutas

Tiek Klaipėdos rajono, tiek Lietuvos gyventojų bendrasis mirtingumas nemažėja dėl mirčių nuo kraujotakos sistemos ligų ir piktybinių navikų (11 pav.).



11 pav. Klaipėdos rajono gyventojų mirčių pagal priežastis pasiskirstymo pokytis, proc.  
Šaltiniai: Mirties atvejų ir jų priežasčių valstybės registras, Higienos institutas, VSB skaičiavimai

<sup>3</sup> Pastaba – Klaipėdos rajono kaimo gyventojų daugiau nei miesto (2021 m. pradžioje kaimo gyventojai sudarė 75,2 proc., miesto gyventojai – 24,8 proc.).



## II SKYRIUS BENDROJI DALIS

### 2.1. Pagrindinių visuomenės stebėsenos rodiklių savivaldybėje analizė ir interpretavimas („Šviesoforas“)

Klaipėdos rajono pagrindiniai visuomenės sveikatos stebėsenos rodiklių duomenys pateikiami 1 lentelėje „Klaipėdos rajono savivaldybės visuomenės sveikatos stebėsenos rodiklių profilis 2020 m.“.

Pirmajame lentelės stulpelyje pateikiami visuomenės sveikatos stebėsenos rodikliai, suskirstyti pagal Lietuvos sveikatos 2014-2025 m. strategijos numatomus įgyvendinti tikslus. Antrajame stulpelyje pateikiama savivaldybės rodiklio reikšmė (skliaustuose pateiktas absoliutus skaičius), trečiajame stulpelyje – Lietuvos rodiklio reikšmė (skliaustuose pateiktas absoliutus skaičius), ketvirtajame – pateikiama Lietuvos sveikatos 2014 – 2025 metų strategijos suplanuota (numatyta) atitinkamo rodiklio reikšmė (siekinys) 2025 metams.

Pastabos: ↑ – didėja absoliutūs skaičiai, ↓ – mažėja absoliutūs skaičiai, žalia rodyklė – gerėjanti situacija, raudona rodyklė – blogėjanti situacija.

1 lentelė. Klaipėdos rajono savivaldybės visuomenės sveikatos stebėsenos rodiklių profilis 2020 m.

Rodiklis	Savivaldybės rodiklis (absoliutus skaičius)	Lietuvos rodiklis (absoliutus skaičius)	Lietuvos siekinys 2025 m.
<b>Pagrindinis tikslas – pasiekti, kad 2025 m. šalies gyventojai būtų sveikesni ir pailgėtų jų gyvenimo trukmė, pagerėtų gyventojų sveikata ir sumažėtų sveikatos netolygumai</b>			
Vidutinė tikėtina gyvenimo trukmė	76,9 <span style="color: red;">↓</span> (1 m.)	75,1 <span style="color: red;">↓</span> (1 m.)	77,5 m.
Skirtumas tarp moterų ir vyrų vidutinės tikėtinos gyvenimo trukmės	8,9 <span style="color: green;">↑</span> (1 m.)	9,99 <span style="color: green;">↑</span> (1 m.)	8 m.
<b>1 tikslas. Sukurti saugesnę socialinę aplinką, mažinti sveikatos netolygumus ir socialinę atskirtį</b>			
<b>1.1 uždavinys – sumažinti skurdo lygį ir nedarbą</b>			
Mirtingumas dėl savižudybių (X60-X84) 100 000 gyv.	21,2 (13) <span style="color: green;">↑</span> (1 m.)	21,7 (607) <span style="color: red;">↓</span> (7 m.)	12,0
Mokyklinio amžiaus vaikų, nesimokančių mokyklose, skaičius 1000 gyventojų	61,3 (383 <sup>4</sup> ) <span style="color: green;">↑</span> (2 m.)	66,4 (16319) <span style="color: red;">↓</span> (3 m.)	
Ilgalaikio nedarbo lygis 100 gyventojų (proc.)	0,6 (258) <span style="color: green;">↑</span> (1 m.)	2,6 (45217) <span style="color: green;">↑</span> (1 m.)	
Gyventojų skaičiaus pokytis 1000 gyventojų	41,1 (2524)	0,6 (1590)	
<b>1.2 uždavinys – sumažinti socialinę ekonominę gyventojų diferenciaciją šalies ir bendruomenių lygmeniu</b>			
Mirtingumas dėl išorinių priežasčių (V00-Y89) 100 000 gyv.	65,2 (40) (2019 m. – 38 mirtys)	89,7 (2506) <span style="color: red;">↓</span> (15 m.)	51,7
Mokinių, gaunančių nemokamą maitinimą mokyklose, skaičius 1000 gyventojų	147,6 (1192) <span style="color: green;">↑</span> (1 m.)	216,1 (69689) <span style="color: green;">↑</span> (1 m.)	
Socialinės pašalpos gavėjų skaičius 1000 gyventojų	9,2 (567) <span style="color: red;">↓</span> (7 m.)	20,1 (56039) <span style="color: red;">↓</span> (7 m.)	
<b>2 tikslas. Sukurti sveikatai palankią darbo ir gyvenamąją aplinką</b>			
<b>2.1 uždavinys – kurti sveikas ir saugias darbo bei buitines sąlygas, didinti prekių ir paslaugų vartotojų saugumą</b>			
Susižalojimo dėl nukritimo atvejų skaičius (W00-W19) 65+ m. amžiaus grupėje 10 000 gyventojų	129 (115) <span style="color: green;">↑</span> (1 m.)	123,6 (6852) <span style="color: red;">↓</span> (2 m.)	
<b>2.2 uždavinys – kurti sveikas ir palankias sąlygas saugiai leisti laisvalaikį</b>			
Mirtingumas dėl atsitiktinio paskendimo (W65-W74) 100 000 gyv.	9,8 (6) (2019 m. – 0 mirčių)	5,0 (140) (2019 m. – 137 mirtys)	
Mirtingumas dėl nukritimo (W00-W19) 100 000 gyv.	3,3 (2) (2019 m. – 4 mirtys)	17,7 (496) <span style="color: green;">↑</span> (1 m.)	
<b>2.3 uždavinys – mažinti avaringumą ir traumų kelių eismo įvykiuose skaičių</b>			

<sup>4</sup> Išvykę iš šalies – 347, socialinės, psichologinės ir kitos priežastys – 32, priežastis nenurodyta – 11 mokinių. Šaltiniai: Švietimo informacinių technologijų centras, Lietuvos statistikos departamentas.

Rodiklis	Savivaldybės rodiklis (absolūtus skaičius)	Lietuvos rodiklis (absolūtus skaičius)	Lietuvos siekinys 2025 m.
Mirtingumas dėl transporto įvykių (V00-V99) 100 000 gyv.	6,5 (4) (2019 m. – 4 mirtys)	7,7 (216) (2019 m. – 214 mirčių)	
Pėsčiųjų mirtingumas dėl transporto įvykių (V00-V09) 100 000 gyventojų	4,9 (3) (2019 m. – 1 mirtis)	2,2 (62) (2019 m. – 63 mirtys)	
Transporto įvykiuose patirtų traumų skaičius (V00-V99) 100 000 gyventojų	47,2 (29) ↓ (2 m.)	61,7 (1724) ↓ (1 m.)	
<b>3 tikslas. Formuoti sveiką gyvenimą ir jos kultūrą</b>			
<b>3.1 uždavinys – sumažinti alkoholinių gėrimų, tabako vartojimą, neteisėtą narkotinių ir psichotropinių medžiagų vartojimą ir prieinamumą bei azartinių lošimų, kompiuterinių žaidimų ir pan. prieinamumą</b>			
Mirtingumas dėl priežasčių, susijusių su narkotikų vartojimu (F11, F12, F14, F15, F16, F19, X41, X42, X61, X62, Y11, Y12) 100 000 gyv.	3,3 (2) (2019 m. – 0 mirčių)	2,2 (61) ↓ (5 m.)	Stabilizuoti augimą
Mirtingumas dėl priežasčių, susijusių su alkoholio vartojimu (E24.4, F10, G31.2, G40.5, G62.1, G72.1, I42.6, K29.2, K70, K85.2, K86.0, P04.3, X45, X65, Y15) 100 000 gyventojų	11,4 (7) (2019 m. – 5 mirtys)	21,4 (598) ↑ (2 m.)	
<b>3.2 uždavinys – skatinti sveikos mitybos įpročius</b>			
Kūdikių, išimtinai žindyti iki 6 mėn. amžiaus, dalis (proc.)*	32,2 (94) ↑ (2 m.)	37,0 (7790) ↓ (2 m.)	
<b>4 tikslas. Užtikrinti kokybišką ir efektyvią sveikatos priežiūrą, orientuotą į gyventojų poreikius</b>			
<b>4.4 uždavinys – gerinti motinos ir vaiko sveikatą</b>			
Kūdikių (vaikų iki 1 m. amžiaus) mirtingumas 1000 gyvų gimusių kūdikių*	1,7 (1) (2019 m. – 1 mirtis)	2,9 (70) ↓ (2 m.)	Pasiekti ES valstybių narių vidurkį
Vaikų, neturinčių eduoones pažeistų, plombuotų ir išrautų dantų, dalis (proc.)	29,9 (1592)	32,5 (85249)	
<b>4.5 uždavinys – stiprinti lėtinių neinfekcinių ligų prevenciją ir kontrolę</b>			
Mirtingumo nuo kraujotakos sistemos ligų (I00-I99) rodiklis 100 000 gyv.	588,1 (361) ↑ (2 m.)	820,8 (22940) ↑ (1 m.)	310,4
Mirtingumas nuo piktybinių navikų rodiklis (C00-C96) 100 000 gyv.	200,4 (123) ↓ (1 m.)	293,8 (8210) ↑ (3 m.)	165,5
Mirtingumo nuo cerebrovaskulinių ligų rodiklis (I60-I69) 100 000 gyv.	127,1 (78) ↑ (1 m.)	293,8 (8210) ↑ (1 m.)	
Sergamumas II tipo cukriniu diabetu (E11) 10 000 gyventojų	31,3 (192) ↓ (2 m.)	47,6 (13290) ↓ (1 m.)	

\*Pastaba – visuomenės sveikatos stebėsenos rodiklių duomenys yra išankstiniai, išskyrus žvaigždute pažymėtus rodiklius.

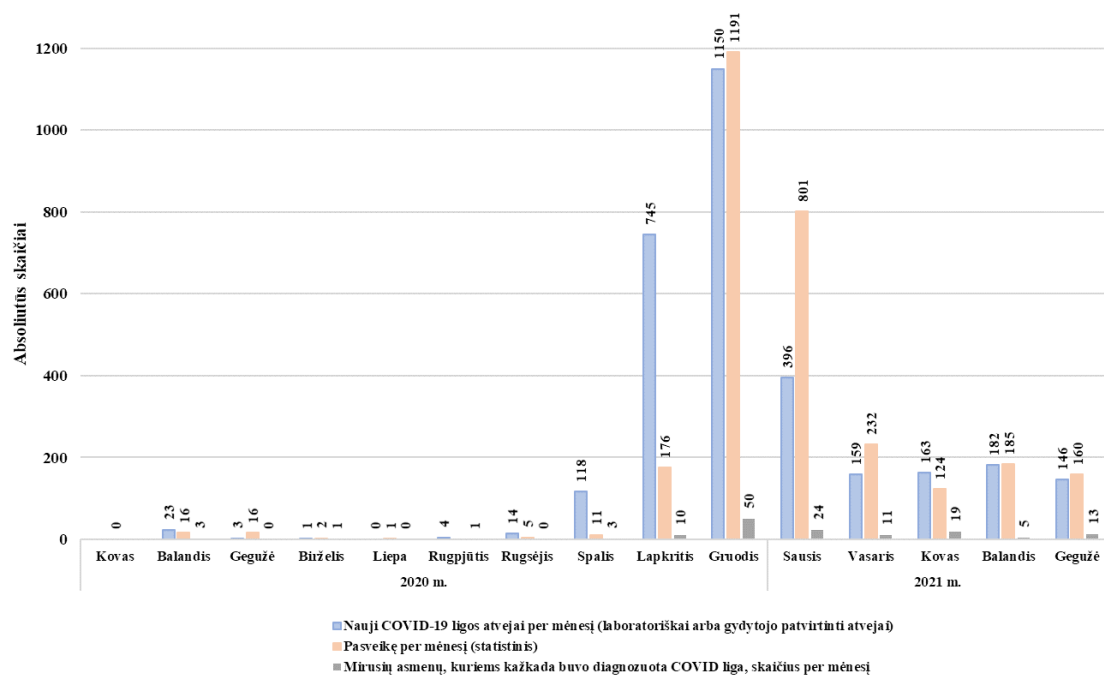
Pastaba – analizuojant demografinius, socioekonominius ir kitus visuomenės sveikatos stebėsenos rodiklius ir jų pokyčius, svarbu atkreipti dėmesį į 2020 m. paskelbtą valstybės lygio ekstremalią situaciją visoje šalyje dėl COVID-19 ligos plitimo grėsmės, kuomet siekiant suvaldyti sergamumą COVID-19 liga, protrūkius ir siekiant sumažinti mirčių skaičių buvo priimtos karantino režimo priemonės.

### **III SKYRIUS**

## **COVID-19 LIGOS EPIDEMINĖ SITUACIJA KLAIPĖDOS RAJONE**

Siekiant apsaugoti Lietuvos gyventojus ir aplinką nuo COVID-19 ligos įvežimo ir išplitimo, taip pat išvengti naujo sergamumo COVID-19 protrūkio šalies teritorijoje, nuo vasario 26 d. paskelbta valstybės lygio ekstremali situacija visoje šalyje dėl COVID-19 ligos plitimo grėsmės – pagal Lietuvos Respublikos Vyriausybės 2020 m. vasario 26 d. nutarimą Nr. 152 „Dėl valstybės lygio ekstremaliosios situacijos paskelbimo“. Atsižvelgiant į nepalankią epideminę COVID-19 ligos situaciją, Lietuvoje buvo paskelbtas visuotinis karantinas nuo kovo 15 d. iki birželio 17 d. – pagal Lietuvos Respublikos Vyriausybės 2020 m. kovo 14 d. nutarimą Nr. 207 „Dėl karantino Lietuvos Respublikos teritorijoje paskelbimo“. Sparčiai daugėjant užsikrėtusių COVID-19 liga asmenų, COVID-19 ligos protrūkio židinių, Lietuvos Respublikos Vyriausybė įvedė vietinius karantinus savivaldybėse, kurios pateko į raudoną zoną – pagal Lietuvos Respublikos Vyriausybės 2020 m. spalio 26 d. nutarimą Nr. 1177 „Dėl Lietuvos Respublikos Vyriausybės 2020 m. spalio 21 d. nutarimo Nr. 1159 „Dėl karantino kai kurių savivaldybių teritorijose paskelbimo“ pakeitimo“. Nuo 2020 m. lapkričio 7 d. visoje Lietuvos Respublikos teritorijoje paskelbtas visuotinis karantinas – pagal Lietuvos Respublikos Vyriausybės 2020 m. gruodžio 14 d. nutarimą Nr. 1418 „Dėl Lietuvos Respublikos Vyriausybės 2020 m. lapkričio 4 d. nutarimo Nr. 1226 „Dėl karantino Lietuvos Respublikos teritorijoje paskelbimo“ pakeitimo“.

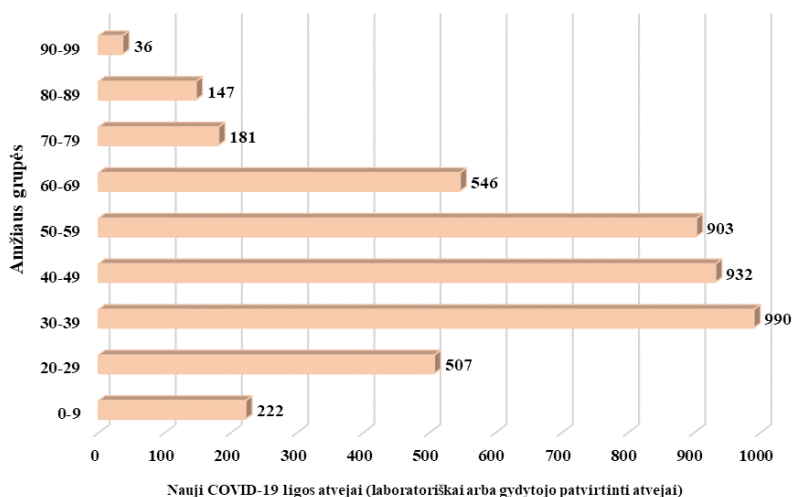
Prasidėjus COVID-19 ligos epideminei situacijai, Klaipėdos rajone 2020 m. balandžio mėnesį buvo užregistruoti 23 nauji COVID-19 ligos atvejai ir iki rugsėjo mėnesio situacija buvo stabili – registruoti 1-4 atvejai per mėnesį (liepos mėnesį atvejų nenustatyta). Nuo 2020 m. rugsėjo mėnesio atvejų tolygiai daugėjo ir gruodžio mėnesį buvo užregistruota daugiausia COVID-19 ligos naujų atvejų – 1150 atvejų per mėnesį. 2021 m. sausio-vasario mėnesiais naujų COVID-19 ligos atvejų mažėjo, kovo-balandžio mėnesiais buvo stebimas atvejų padidėjimas, tačiau gegužės mėnesį atvejų vėl sumažėjo. Po pirmos COVID-19 ligos „bangos“ daugiausia pasveikusių buvo registruojama 2020 m. balandžio-gegužės mėnesiais. Per antrąją COVID-19 bangą, gruodžio mėnesį buvo daugiausia pasveikusių – 1191 asmuo. 2021 m. sausio-kovo mėnesiais pasveikusiųjų mažėjo, bet pasveikusių skaičius buvo didesnis nei naujų atvejų sausio-vasario mėnesiais. 2021 m. balandžio mėnesį pasveikusiųjų padaugėjo, bet skaičius nesiskyrė nuo naujų atvejų skaičiaus. 2021 m. gegužės mėnesį pasveikusiųjų sumažėjo. Per 2020 m. aštuonis mėnesius nuo kovo iki spalio mėnesio: balandžio mėnesį 3 registruotos mirtys nuo COVID-19 ligos, birželio ir rugpjūčio mėnesiais po 1 mirtį, spalio mėnesį – 3 mirtys. 2020 m. lapkričio-gruodžio mėnesiais mirčių skaičius didėjo ir gruodžio mėnesį daugiausia registruota mirčių – 50 mirčių per mėnesį. 2021 m. sausio-vasario mėnesiais mirčių skaičius nuo COVID-19 ligos mažėjo, kovo-gegužės mėnesiais mirčių skaičius svyravo (12 pav.).



12 pav. Klaipėdos rajono gyventojams nustatyti nauji COVID-19 ligos atvejai (laboratoriškai arba gydytojo patvirtinti atvejai), pasveikusieji (statistinis<sup>5</sup>) ir mirusieji, kuriems kažkada buvo diagnozuota COVID liga

Šaltiniai: Lietuvos statistikos departamentas, Elektroninė sveikatos paslaugų ir bendradarbiavimo infrastruktūros informacinė sistema (ESPBI IS), VSB skaičiavimai  
 Pastaba – duomenys atnaujinti 2021-06-02.

Nuo COVID-19 epideminės pradžios iki 2021 m. birželio 6 d., daugiausia naujų COVID-19 ligos atvejų nustatyta nuo 30 iki 59 m. amžiaus Klaipėdos rajono gyventojams, iš jų daugiausia 30-39 m. amžiaus asmenims (13 pav.). Daugiau moterims nei vyrams nustatyta COVID-19 ligos atvejų: iš viso nuo COVID-19 ligos epideminės pradžios iki 2021 m. birželio 6 d. moterų naujų COVID-19 ligos atvejų – 2587, vyrų – 2110 atvejų.

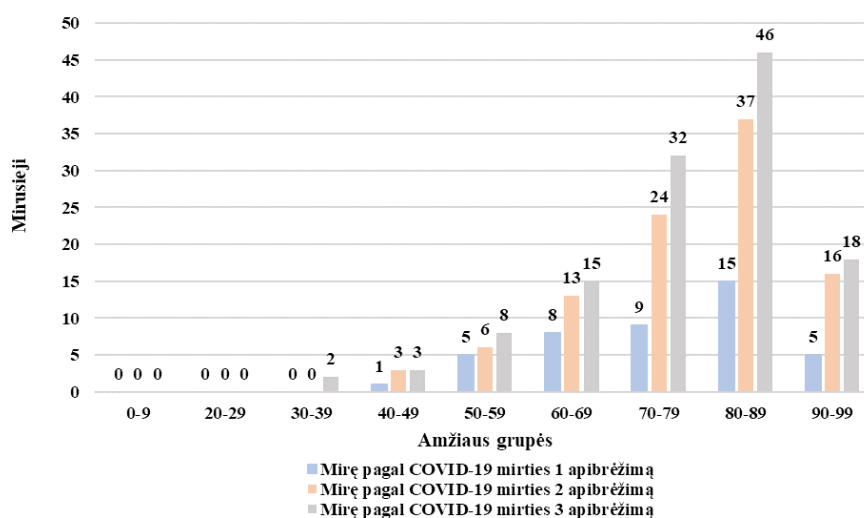


13 pav. Klaipėdos rajono gyventojams nustatyti nauji COVID-19 ligos atvejai (laboratoriškai arba gydytojo patvirtinti atvejai) pagal amžiaus grupes nuo 2020-02-01 iki 2021-06-06 imtinai

Šaltiniai: Elektroninė sveikatos paslaugų ir bendradarbiavimo infrastruktūros informacinė sistema (ESPBI IS), VSB skaičiavimai  
 Pastaba – duomenys atnaujinti 2021-06-07, paskutiniai duomenys 2021-06-06.

<sup>5</sup> Statistinis pasveikusysis – tai asmuo, kuris daugiau kaip prieš 28 dienas gavo teigiamą diagnostinį SARS-CoV-2 tyrimo atsakymą arba medicininėje formoje pateikti "pasveikimo kodai" ar kiti kodai, iš kurių galima netiesiogiai spręsti apie asmens pasveikimą.

Nuo COVID-19 epideminės pradžios iki 2021 m. birželio 6 d., daugiausia mirties atvejų nuo COVID-19 nustatyta nuo 70 iki 89 m. amžiaus Klaipėdos rajono gyventojams, iš kurių daugiausia mirė 80-89 m. amžiaus asmenys: 15 asmenų mirė, kurių pagrindinė mirties priežastis buvo COVID-19 liga, 37 mirusieji, kurių pagrindinė arba nepagrindinė mirties priežastis buvo COVID-19 liga ir 46 mirusieji, kurie mirė per pastarąsias 28 d., sirgo COVID-19 arba buvo šio viruso nešiotojai (neįskaičiuojamos mirtys dėl išorinių priežasčių) (14 pav.). Daugiau moterų nei vyrai mirė dėl COVID-19 ligos: iš viso nuo COVID-19 epideminės pradžios iki 2021 m. birželio 6 d. 21 moterų ir 22 vyrų mirtys, kurių pagrindinė mirties priežastis buvo COVID-19 liga, 56 moterų ir 43 vyrų mirtys, kurių pagrindinė arba nepagrindinė mirties priežastis buvo COVID-19 liga, 70 moterų ir 54 vyrų mirtys, kurie mirė per pastarąsias 28 d., sirgo COVID-19 arba buvo šio viruso nešiotojai (neįskaičiuojamos mirtys dėl išorinių priežasčių).



14 pav. Klaipėdos rajono mirusieji pagal COVID-19 mirties apibrėžimus<sup>6</sup> pagal amžiaus grupes nuo 2020-02-01 iki 2021-06-06 imtinai

Šaltiniai: Elektroninė sveikatos paslaugų ir bendradarbiavimo infrastruktūros informacinė sistema (ESPBI IS), VSB skaičiavimai

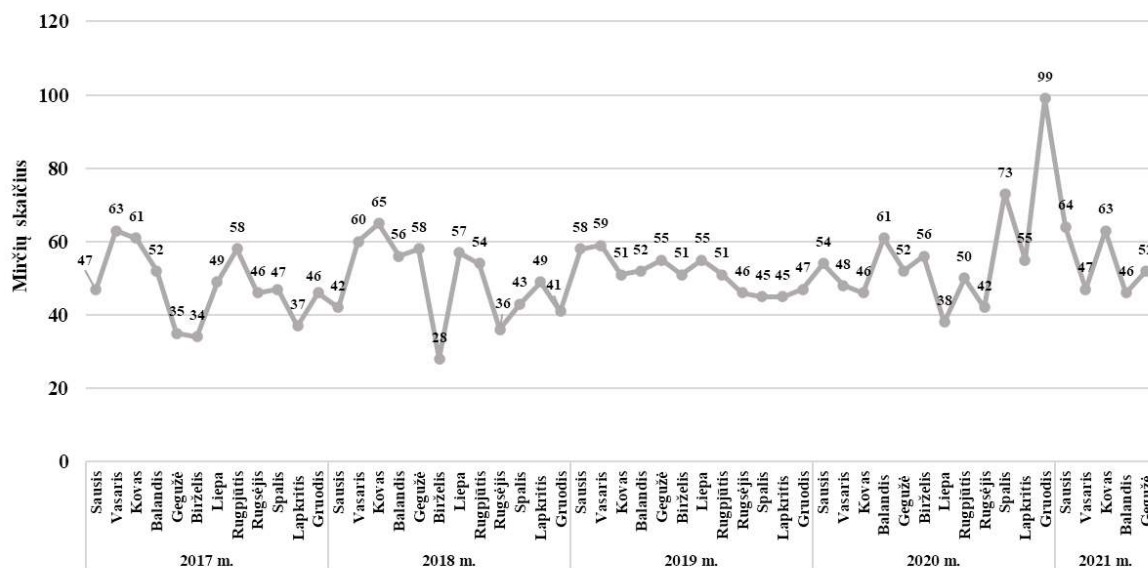
Pastaba – duomenys atnaujinti 2021-06-07, paskutiniai duomenys 2021-06-06.

Klaipėdos rajono gyventojų 2020 m. balandžio-gruodžio mėnesių mirčių skaičių lyginant su 2017 – 2019 m. tų pačių mėnesių mirčių skaičiumi, 2020 m. balandžio, birželio ir spalio-gruodžio mėnesiais stebimas mirčių padidėjimas. Klaipėdos rajono gyventojų 2021 m. sausio-gegužės mėnesių mirčių skaičių lyginant su 2017 – 2019 m. tų pačių mėnesių mirčių skaičiumi, sausio ir kovo mėnesiais stebimas mirčių padidėjimas, 2021 m. gegužės mėnesio mirčių skaičius sutampa su 2020 m. gegužės mėnesiu (15 pav.).

<sup>6</sup> COVID mirties apibrėžimas 1 – mirusių asmenų, kurių pagrindine mirties priežastimi nurodyta COVID-19 liga, skaičius. Neįtraukiamos mirtys dėl išorinių priežasčių.

COVID mirties apibrėžimas 2 – mirusių asmenų, kurių bet kuria mirties priežastimi nurodyta COVID-19 liga, skaičius (pagrindinė, tiesioginė, tarpinė mirties priežastis ir kt.). Neįtraukiamos mirtys dėl išorinių priežasčių.

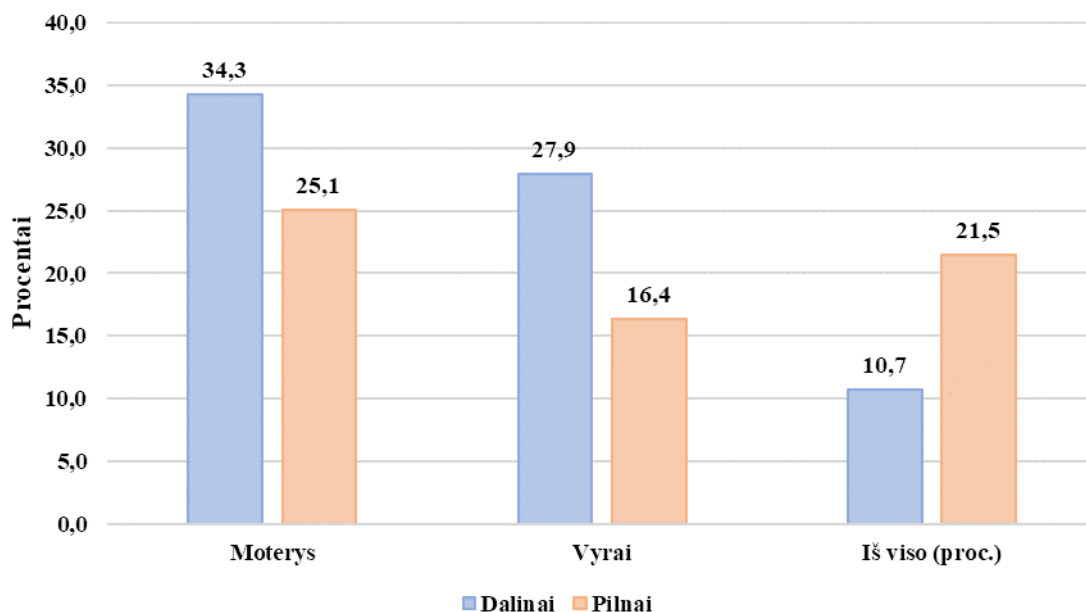
COVID mirties apibrėžimas 3 – mirusių asmenų, kurių bet kuria priežastimi nurodyta COVID-19 liga arba užsikrėtusiųjų COVID-19 liga ir mirusių ne dėl išorinių mirties priežasčių per 28 dienas, skaičius. Neįtraukiamos mirtys dėl išorinių priežasčių.



15 pav. Mėnesinis mirčių skaičius pokytis Klaipėdos r. 2017-2021 m.

Šaltiniai: Mirties atvejų ir jų priežasčių valstybės registras, Higienos institutas, Klaipėdos rajono savivaldybės civilinės metrikacijos skyrius (2021 m. duomenys)

Iki 2021 m. birželio 6 d. imtinai paskiepyta 10,7 proc. Klaipėdos rajono gyventojų I doze nuo COVID-19 ligos, 21,5 proc. jų paskiepyti pilnai (I ir II doze). Daugiau moterys nei vyrai skiepijasi nuo COVID-19 ligos (16 pav.).

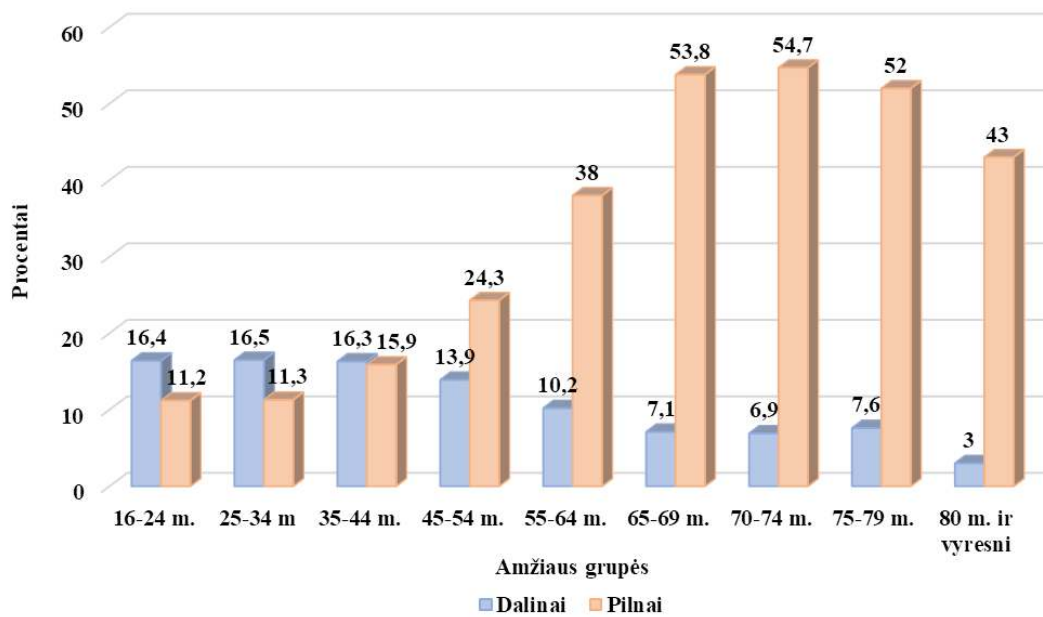


16 pav. Klaipėdos rajono gyventojai paskiepyti nuo COVID-19 ligos iš viso ir pagal lytį nuo vakcinacijos pradžios

Šaltiniai: Elektroninė sveikatos paslaugų ir bendradarbiavimo infrastruktūros informacinė sistema (ESPBI IS), VSB skaičiavimai

Pastaba – duomenys atnaujinti 2021-06-07, paskutiniai duomenys 2021-06-06.

Iki 2021 m. birželio 6 d. imtinai daugiausia pasiskiepijusį I ir II doze t. y. daugiau nei 50 proc. nuo 65 iki 79 m. amžiaus asmenys. Daugiausia dalinai pasiskiepijusį t. y. apie 16-17 proc. nuo 16 iki 44 m. amžiaus asmenys (17 pav.).



17 pav. Klaipėdos rajono gyventojai paskiepyti nuo COVID-19 ligos pagal amžiaus grupes nuo vakcinacijos pradžios  
 Šaltiniai: Elektroninė sveikatos paslaugų ir bendradarbiavimo infrastruktūros informacinė sistema (ESPBI IS), VSB skaičiavimai

Pastaba – duomenys atnaujinti 2021-06-07, paskutiniai duomenys 2021-06-06.

## IV SKYRIUS APIBENDRINANČIOS IŠVADOS

### ***1. Klaipėdos rajono savivaldybėje gyventojų skaičius didėja dėl teigiamos neto vidaus migracijos ir teigiamos neto tarptautinės migracijos:***

1.1. Nuo 2018 m. Klaipėdos rajone teigiama tarptautinė neto migracija – daugėja imigruojančių asmenų, o emigruojančių mažėja: 2020 m. 1462 asmenys imigravo, o emigravo 594 asmenys.

1.2. 2020 m., lyginant su 2019 m., atvykstančiųjų padaugėjo 323 asmenimis, o išvykstančiųjų sumažėjo 251 asmeniu: 2020 m. 3740 asmenų atvyko, o išvyko 2019 asmenų.

### ***2. Klaipėdos rajono savivaldybės gyventojų demografinė sudėtis ir jos pokytis:***

2.1. Nuo 2011 m. Klaipėdos rajono savivaldybės gyventojų skaičius padidėjo 8845 asmenimis: moterų padaugėjo 3008 asmenų, vyrų – 5837, kaimo teritorijose gyventojų padaugėjo 12281 asmeniu.

2.2. 2021 m. pradžios duomenis, lyginant su 2011 m., daugiausia gyventojų padaugėjo nuo 55 iki 69 m. ir 80 m. ir vyresnio amžiaus asmenų grupėse.

2.3. Vaikai sudaro didesnę gyventojų dalį nei 65 m. ir vyresnio amžiaus asmenys: nuo 2013 m. vaikų ir nuo 2012 m. 65 m. ir vyresnio amžiaus gyventojų Klaipėdos rajone daugėja.

2.4. Vyrų ir moterų pasiskirstymas pagal lytį panašus: 2021 m. pradžioje vyrai sudarė 51,4 proc. visų Klaipėdos rajono gyventojų (2020 m. pradžioje – 51 proc.), moterys – 48,6 proc. (2020 m. pradžioje – 49 proc.).

2.5. Trigubai daugiau gyventojų gyvena kaimo nei miesto teritorijose: 2021 m. pradžioje kaimo gyventojai sudarė – 75,2 proc. (2020 m. pradžioje – 74 proc.), miesto gyventojai – 24,8 proc. visų gyventojų (2020 m. pradžioje – 26 proc.).

2.6. Klaipėdos rajono 18-44 m. amžiaus asmenų grupėje daugiausia gyventojų: 2021 m. pradžioje vaikai sudarė 19,7 proc. (2020 m. pradžioje – 19,6 proc.), 18-44 m. amžiaus gyventojai sudarė 36,3 proc. (2020 m. pradžioje – 35,8 proc.), 45-64 m. asmenys sudarė 29,3 proc. (2020 m. pradžioje – 29,6 proc.), 65 m. ir vyresni asmenys sudarė 14,7 proc. (2020 m. pradžioje – 15 proc.).

### ***3. Pagrindinių mirčių struktūrą sudaro tos pačios priežastys:***

3.1. Klaipėdos rajono savivaldybėje, kaip ir Lietuvoje, pagrindinės mirčių priežastys yra kraujotakos sistemos ligos, antroje – piktybiniai navikai, trečioje – išorinės mirties priežastys.

3.2. Tiek Klaipėdos rajono, tiek Lietuvos gyventojų bendrasis mirtingumas nemažėja dėl mirčių nuo kraujotakos sistemos ligų ir piktybinių navikų: Klaipėdos rajono mirtys nuo kraujotakos sistemos ligų 2020 m. sudarė 53,6 proc. (2010 m. – 50,6 proc.), mirtys nuo piktybinių navikų 2020 m. sudarė 18,2 proc. visų mirčių (2010 m. – 22,6 proc.).

### ***4. Daugeliui socioekonominių ir kitiems visuomenės sveikatos stebėsenos rodikliams lemiamą poveikį turėjo 2020 m. prasidėjusi epideminė COVID-19 ligos situacija šalyje:***

4.1. 2020 m. Klaipėdos rajone neigiamas natūralus gyventojų prieaugis: gimė 609, o mirė 674 asmenys, iš jų 39 mirė dėl COVID-19 ligos.

4.2. Per pastaruosius metus vidutinė tikėtina gyvenimo trukmė sutrumpėjo dėl 2020 m. padidėjusio mirčių skaičius dėl COVID-19 ligos: 2019 m. – 77,9 m., 2020 m. – 76,9 m.

4.3. Suprastėjo gyventojų psichoemocinė sveikata: savižudybių padaugėjo nuo 15,2 atvejų iki 21,2 atvejų 100 000 gyventojų per metus, lyginant 2020 m. duomenis su 2019 m. (nuo 9 iki 13 savižudybių).

4.5. Pablogėjo socioekonominė padėtis, lyginant 2020 m. duomenis su 2019 m.: ilgalaikių bedarbių skaičius padidėjo nuo 241 iki 258 asmenų, nemokamai maitinamų mokinių dalis padidėjo nuo 79,9 atvejų iki 147,6 atvejų 1000 gyventojų (nuo 632 iki 1192 mokinių).

### ***5. Gerėjantys visuomenės sveikatos stebėsenos rodikliai:***

5.1. Socialinės pašalpos gavėjų skaičius pastaruosius septynerius metus mažėja.



5.2. 2020 m., lyginant su 2018 m., transporto įvykiuose patirtų traumų skaičius sumažėjo nuo 64,6 atvejų iki 47,2 atvejų 100 000 gyventojų (nuo 37 iki 29 stacionaro ligonių).

5.3. Mirčių nuo piktybinių navikų per pastaruosius metus sumažėjo nuo 249,7 iki 200,4 atvejų 100 000 gyventojų (nuo 148 iki 123 mirčių).

5.4. 2020 m., lyginant su 2018 m., naujų antro tipo cukrinio diabeto atvejų sumažėjo nuo 48,4 atvejų iki 31,3 atvejų 10 000 gyventojų (nuo 277 iki 192 naujų atvejų).

5.5. 2020 m., lyginant su 2018 m., kūdikių, išimtinai žindytų iki 6 mėn. amžiaus vien motinos pienu, padaugėjo nuo 20,7 proc. (76 kūdikiai) iki 32,2 proc. (94 kūdikiai).