



KLAIPĖDOS RAJONO SAVIVALDYBĖS
VISUOMENĖS SVEIKATOS BIURAS

KLAIPĖDOS RAJONO SAVIVALDYBĖS MOKINIŲ GYVENSENOS POKYČIAI

2024

TURINYS

TYRIMO APRAŠYMAS	1
Tyrimo eiga	1
Respondentų skaičius	1
Tyrimo klausimynas	1
MOKINIŲ SOCIODEMOGRAFINIAI DUOMENYS 2024 METAIS	2
TYRIMŲ REZULTATŲ POKYČIAI	3
Fizinis aktyvumas ir pasyvus laisvalaikis	3
Mitybos įpročiai	4
Rūkymas, alkoholio ir narkotikų vartojimas	5
Patyčios	6
Saugumas namų ir mokyklos aplinkoje	7
Burnos higiena	8
Laimingumas, sveikatos ir išvaizdos vertinimas	9
APIBENDRINIMAS	10



TYRIMO APRAŠYMAS

TYRIMO EIGA

Įgyvendinant Lietuvos Respublikos sveikatos apsaugos ministro 2003 m. rugpjūčio 11 d. įsakymą Nr. V-488 „Dėl Bendrųjų savivaldybių visuomenės sveikatos stebėsenos nuostatų patvirtinimo“, nuo 2016 metų visoje šalyje kas ketverius metus pradėti vykdyti penktų, septintų ir devintų klasių mokinių gyvensenos stebėsenos tyrimai. Jie atliekami vadovaujantis Higienos instituto parengta gyvensenos tyrimų organizavimo ir vykdymo metodika. Tyrimus koordinuoja Higienos institutas, o anketinę apklausą Klaipėdos rajono savivaldybėje vykdo Klaipėdos rajono savivaldybės visuomenės sveikatos biuras.

Trečioji mokinių apklausa Klaipėdos rajono savivaldybėje atlikta 2024 m. kovo–balandžio mėnesiais. Ugdymo įstaigose mokinių apklausa vykdoma gavus įstaigų vadovų sutikimą. Apklaunami visi apklausos vykdymo dieną ugdymo įstaigoje esantys penktų, septintų ir devintų klasių mokiniai. Mokiniai pildė elektroninę klausimyną pagal pateiktą internetinę nuorodą / OR kodą.

RESPONDENTŲ SKAIČIUS

2016 metais tyrime dalyvavo 949 mokiniai, 2020 metais – 1245 mokiniai, o 2024 metais – 1127 mokiniai.

TYRIMO KLAUSIMYNAS

Anketinei apklausai visos Lietuvos mastu naudotas su Sveikatos apsaugos ministerija suderintas standartizuotas klausimynas. 2024 metų klausimyną sudarė 32 klausimai: apie gyvenseną (1–25 klausimai) ir bendroji informacija (26–32 klausimai). Su gyvensena susiję klausimai apėmė šias sritis: sveikatos elgseną, rizikingą elgesį, patyčias, saugumą, sveikatos ir išvaizdos vertinimą bei laimingumą.

MOKINIŲ SOCIODEMOGRAFINIAI DUOMENYS 2024 METAIS

RESPONDENTŲ SKAIČIUS



1127

RESPONDENTŲ SKAIČIUS PAGAL LYTĮ



52%



48%

RESPONDENTŲ SKAIČIUS PAGAL KLASES

40,1%

penktokai

31,9%

septintokai

28%

devintokai



75,9%

gyvena su abiem tėvais
ar globėjais



18,7%

gyvena su vienu iš
tėvų ar globėjų



62,8%
gyvena kaime



37,2%
gyvena mieste

81,2 proc. mokinių nurodė, jog abu tėvai ar globėjai turi darbą, **16,9 proc.** – kad vienas iš tėvų ar globėjų turi darbą, ir **1,0 proc.** – kad abu tėvai ar globėjai neturi darbo.



Mokiniai savo pasitenkinimą santykiškai šeimoje įvertino **8,3 balo** iš 10 balų.



TYRIMŲ REZULTATŲ POKYČIAI

FIZINIS AKTYVUMAS IR PASYVUS LAISVALAIKIS

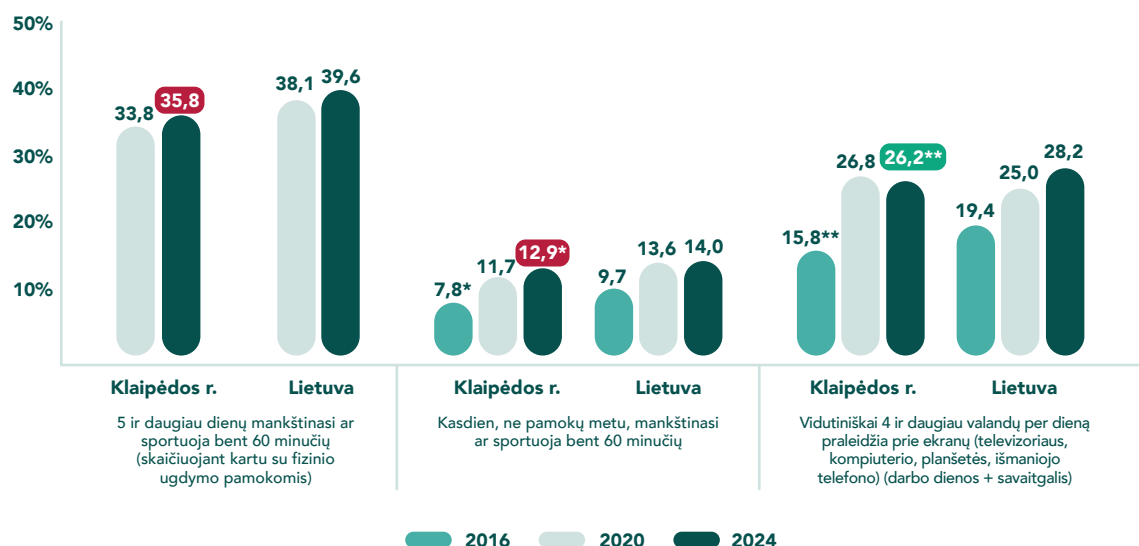
Pagal Pasaulio sveikatos organizacijos rekomendacijas, vaikai ir paaugliai nuo 5 iki 17 m. turėtų būti fiziškai aktyvūs bent 60 minučių per dieną¹.

Kas trečias Klaipėdos rajono savivaldybės mokinys bent 60 minučių per dieną fiziniu aktyvumu užsiima penkias ir daugiau dienų per savaitę (skaičiuojant kartu su fizinio ugdymo pamokomis). 2024 m. Klaipėdos rajono savivaldybė pagal mokinių, kurie penkias ir daugiau dienų yra fiziškai aktyvūs bent 60 minučių per dieną (skaičiuojant kartu su fizinio ugdymo pamokomis), skaičių atsilieka nuo Lietuvos vidurkio (Klaipėdos r. sav. – 35,8 proc., Lietuvoje – 39,6 proc.).

Kas aštuntas Klaipėdos rajono savivaldybės mokinys kasdien ne pamokų metu mankština ar sportuoja bent 60 minučių. Palyginti su 2016 m., 2024 metais mokinių, kurie kasdien ne pamokų metu mankština ar sportuoja bent 60 minučių, padaugėjo nuo 7,8 proc. iki 12,9 proc. ($p < 0,05$). 2024 m. Klaipėdos rajono savivaldybė pagal mokinių, kurie kasdien ne pamokų metu mankština ar sportuoja bent 60 minučių, skaičių atsilieka nuo Lietuvos vidurkio (Klaipėdos r. sav. – 12,9 proc., Lietuvoje – 14 proc.).

Kas ketvirtas Klaipėdos rajono savivaldybės mokinys vidutiniškai keturias ir daugiau valandų per dieną praleidžia prie ekranų. Palyginti su 2016 m., 2024 metais mokinių, kurie vidutiniškai keturias ir daugiau valandų per dieną praleidžia prie ekranų, t. y., prie televizoriaus, kompiuterio, planšetės, išmaniojo telefono ir pan., padaugėjo nuo 15,8 proc. iki 26,2 proc. ($p < 0,0001$). 2024 m. Klaipėdos rajono savivaldybė pagal mokinių, kurie vidutiniškai keturias ir daugiau valandų per dieną praleidžia prie ekranų, skaičių yra geresnėje situacijoje nei Lietuvos vidurkis (Klaipėdos r. sav. – 26,2 proc., Lietuvoje – 28,2 proc.).

Fizinio aktyvumo ir pasyvaus laisvalaikio pokyčiai



* $p < 0,05$ ir ** $p < 0,0001$ statistiškai reikšmingi pokyčiai

geriau blogiau panašu Savivaldybės 2024 m. rodiklio palyginimas su Lietuvos reikšme.

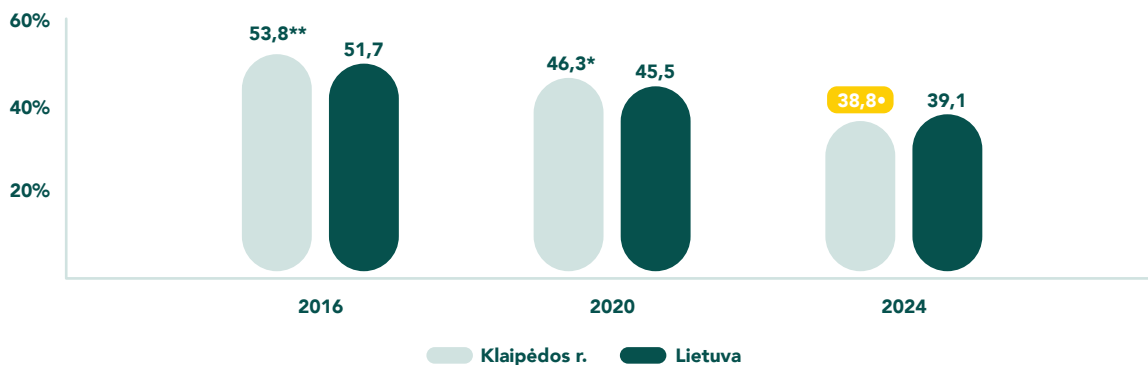
¹WHO guidelines on physical activity and sedentary behaviour. 2020.

Prieiga per internetą: <https://iris.who.int/bitstream/handle/10665/336656/9789240015128-eng.pdf?sequence=1>

MITYBOS ĮPROČIAI

2024 metais kas trečias vaikas teigė kasdien valgantis pusryčius. Nuo 2016 m. kasdien valgančiųjų pusryčius sumažėjo nuo 53,8 proc. iki 38,8 proc. ($p < 0,0001$ ir $p < 0,05$). 2024 m. Klaipėdos rajono savivaldybė pagal mokinių, kurie kasdien valgo pusryčius, skaičių atitinka Lietuvos vidurkį (Klaipėdos r. sav. – 38,8 proc., Lietuvoje – 39,1 proc.).

Kasdien valgantys pusryčius darbo dienomis ir savaitgaliais (ne tik išgeria arbatos, sulčių ar kita)

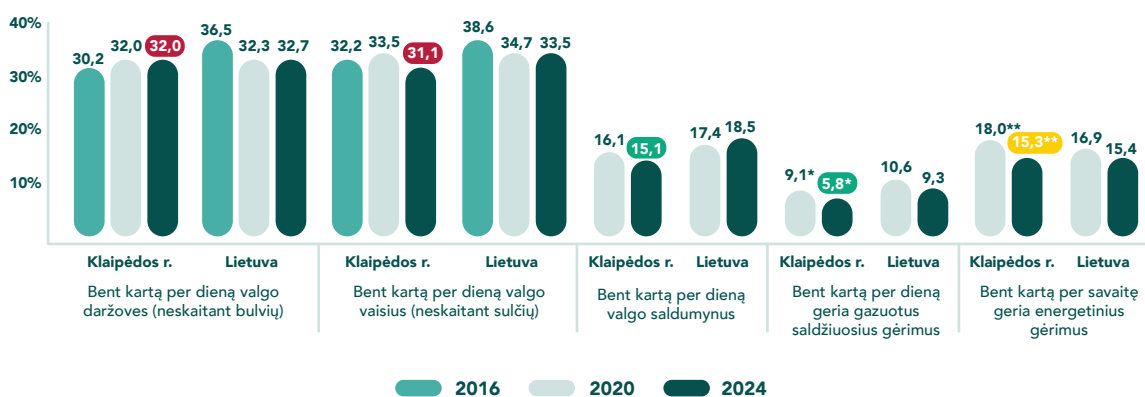


Bent kartą per dieną daržoves ir (arba) vaisius valgo apie trečdalis Klaipėdos rajono savivaldybės mokinių. 2024 m. Klaipėdos rajono savivaldybė pagal mokinių, kurie bent kartą per dieną valgo daržoves ir (ar) vaisius, skaičių yra prastesnėje situacijoje nei Lietuvos vidurkis.

Klaipėdos rajono savivaldybė pagal mokinių, kurie bent kartą per dieną valgo saldumynus, skaičių yra geresnėje situacijoje nei Lietuvos vidurkis (Klaipėdos r. sav. – 15,1 proc., Lietuvoje – 18,5 proc.).

Palyginti su 2020 m., 2024 metais mokinių, kurie bent kartą per dieną geria gazuotus saldžiuosius gėrimus, sumažėjo nuo 9,1 proc. iki 5,8 proc. ($p < 0,05$), o bent kartą per savaitę geriančiųjų energinius gėrimus sumažėjo nuo 18 proc. iki 15,3 proc. ($p < 0,0001$). Klaipėdos rajono savivaldybė pagal mokinių, kurie bent kartą per dieną geria gazuotus saldžiuosius gėrimus, skaičių yra geresnėje situacijoje nei Lietuvos vidurkis (Klaipėdos r. sav. – 5,8 proc., Lietuvoje – 9,3 proc.), o pagal energinių gėrimų vartojimą bent kartą per savaitę atitinka Lietuvos vidurkį (Klaipėdos r. sav. – 15,3 proc., Lietuvoje – 15,4 proc.).

Mitybos įpročių pokyčiai



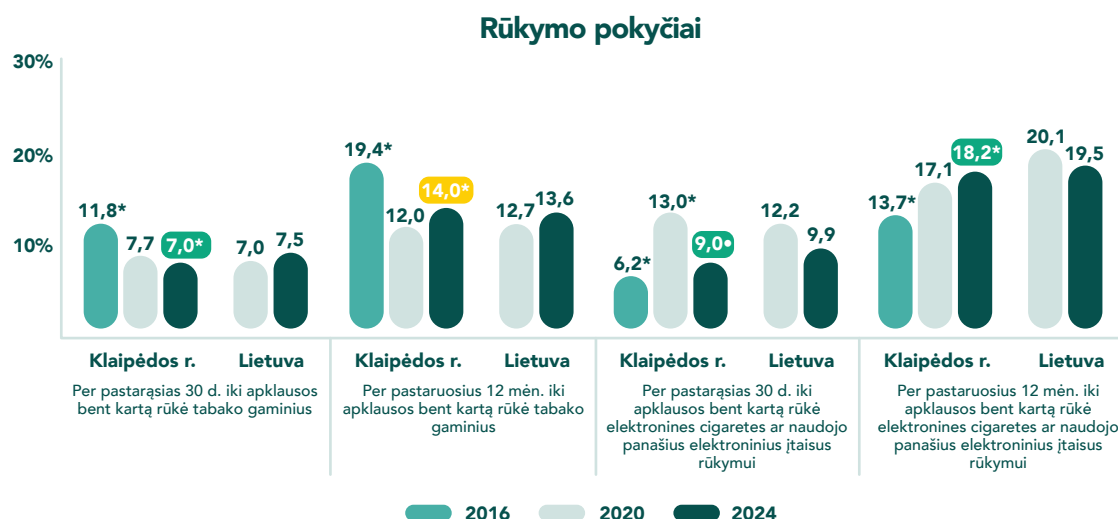
* $p < 0,05$ ir ** $p < 0,0001$ statistiškai reikšmingi pokyčiai (*2024 m., palyginti su 2016 m. ir 2020 m.)

geriau blogiau panašu Savivaldybės 2024 m. rodiklio palyginimus su Lietuvos reikšme.

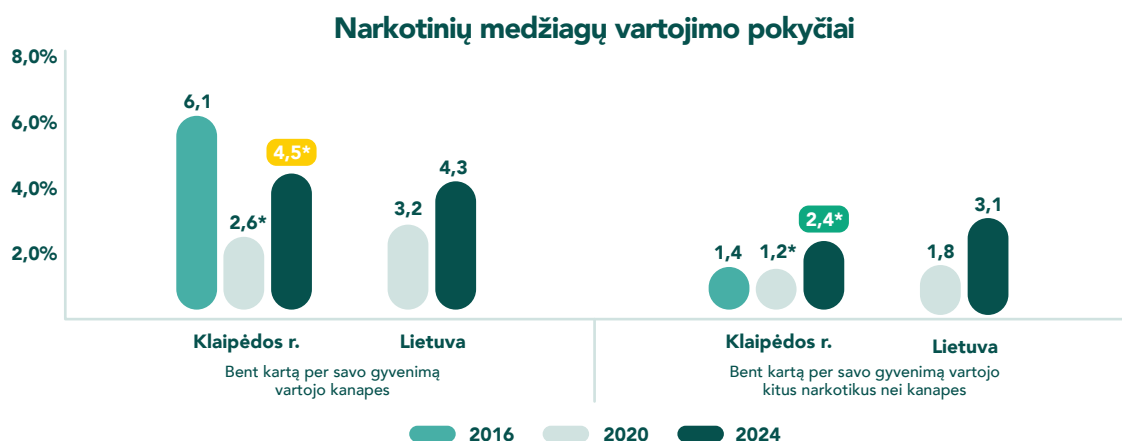
RŪKYMAS, ALKOHOLIO IR NARKOTIKŲ VARTOJIMAS

2024 metais kas septintas mokinys teigė bent kartą rūkęs tabako gaminius per pastaruosius 12 mėnesių iki apklausos. Palyginti su 2016 m., 2024 metais per pastaruosius 12 mėnesių iki apklausos bent kartą rūkusiųjų tabako gaminius sumažėjo nuo 19,4 proc. iki 14 proc. ($p < 0,05$). Klaipėdos rajono savivaldybė pagal mokinių, kurie bent kartą per pastaruosius 12 mėnesių iki apklausos rūkė tabako gaminius, skaičių atitinka Lietuvos vidurkį (Klaipėdos r. sav. – 14 proc., Lietuvoje – 13,6 proc.).

2024 m. kas penktas vaikas per pastaruosius 12 mėnesių iki apklausos buvo bent kartą rūkęs elektronines cigaretes ar naudojęs panašius elektroninius įtaisus rūkymui. Palyginti su 2016 m., 2024 metais per pastaruosius 12 mėnesių iki apklausos bent kartą rūkusiųjų elektronines cigaretes ar naudojusiujų panašius elektroninius įtaisus rūkymui padaugėjo nuo 13,7 proc. iki 18,2 proc. ($p < 0,05$). Klaipėdos rajono savivaldybė pagal mokinių, kurie bent kartą per pastaruosius 12 mėnesių iki apklausos rūkė elektronines cigaretes ar naudojo panašius elektroninius įtaisus rūkymui, skaičių yra geresnėje situacijoje nei Lietuvos vidurkis (Klaipėdos r. sav. – 18,2 proc., Lietuvoje – 19,5 proc.).



Palyginti su 2020 m., 2024 metais bent kartą per savo gyvenimą vartojusiųjų kanapes padaugėjo nuo 2,6 proc. iki 4,5 proc., o vartojusiųjų kitus narkotikus – nuo 1,2 proc. iki 2,4 proc. ($p < 0,05$). Klaipėdos rajono savivaldybė pagal mokinių, kurie bent kartą per savo gyvenimą vartojo kanapes, skaičių atitinka Lietuvos vidurkį (Klaipėdos r. sav. – 4,5 proc., Lietuvoje – 4,3 proc.), o pagal vartojusiųjų kitus narkotikus skaičių yra geresnėje situacijoje nei Lietuvos vidurkis (Klaipėdos r. sav. – 2,4 proc., Lietuvoje – 3,1 proc.).

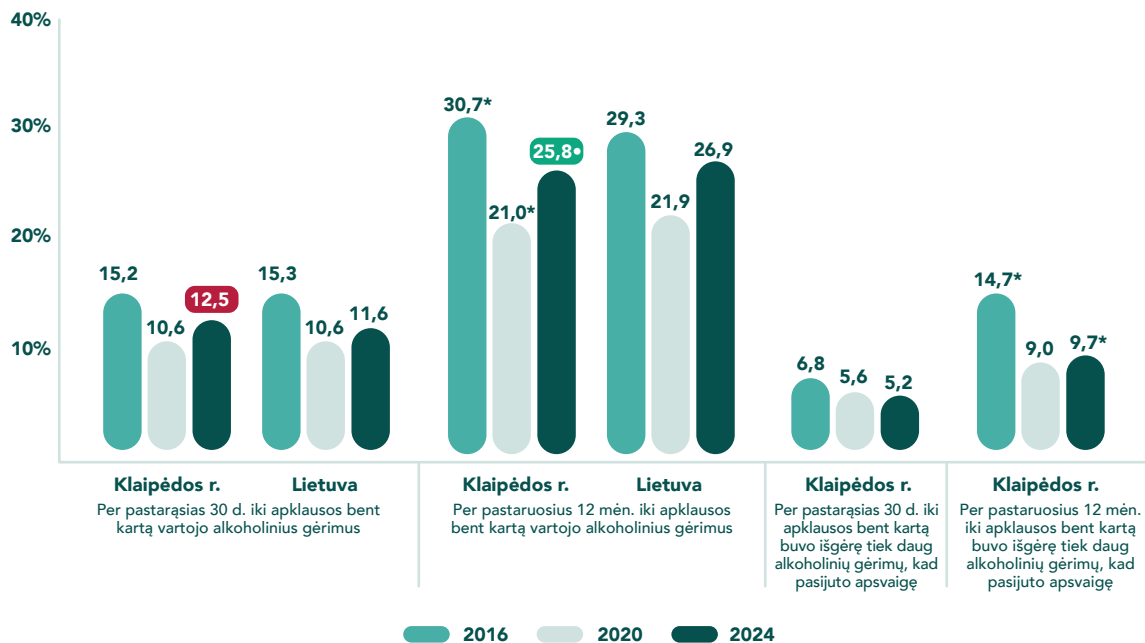


* $p < 0,05$ statistškai reikšmingi pokyčiai (•2024 m., palyginti su 2016 m. ir 2020 m.)

■ geriau ■ blogiau ■ panašu Savivaldybės 2024 m. rodiklio palyginimus su Lietuvos reikšme.

2024 metais kas ketvirtas mokinys per pastaruosius 12 mėnesių iki apklausos bent kartą vartojo alkoholinių gėrimų. Palyginti su 2020 m., 2024 metais per pastaruosius 12 mėnesių iki apklausos bent kartą vartojusių alkoholinių gėrimų padaugėjo nuo 21 proc. iki 25,8 proc. ($p < 0,05$). Klaipėdos rajono savivaldybė pagal mokinių, kurie per pastaruosius 12 mėnesių iki apklausos bent kartą vartojo alkoholinių gėrimų, skaičių yra geresnėje situacijoje nei Lietuvos vidurkis (Klaipėdos r. sav. – 25,8 proc., Lietuvoje – 26,9 proc.). Palyginti su 2016 m., 2024 metais per pastaruosius 12 mėnesių iki apklausos ty, kurie bent kartą buvo išgėrę tiek alkoholinių gėrimų, kad pasijuto apsvaigę, sumažėjo nuo 14,7 proc. iki 9,7 proc. ($p < 0,05$).

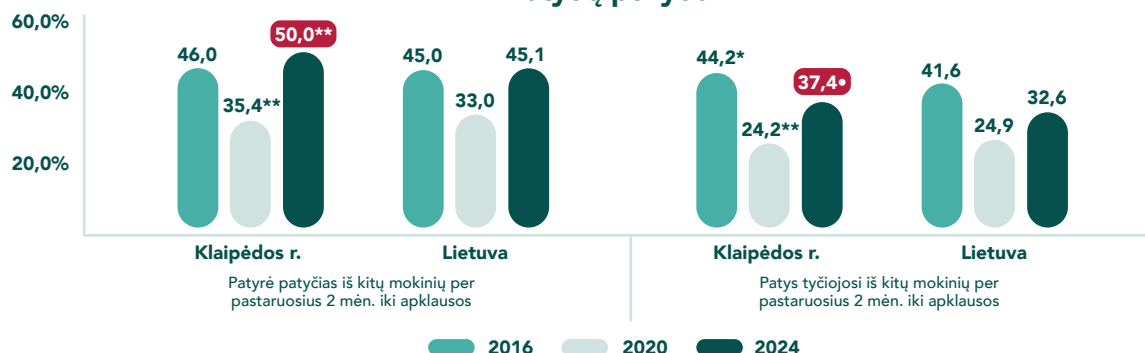
Alkoholinių gėrimų vartojimo pokyčiai



PATYČIOS

2024 metais kas antras mokinys patyrė patyčias mokykloje per pastaruosius 2 mėnesius iki apklausos. Palyginti su 2020 m., 2024 metais patiriančių patyčias iš kitų mokinių per pastaruosius 2 mėnesius iki apklausos padaugėjo nuo 35,4 proc. iki 50 proc. ($p < 0,0001$). 2024 m. Klaipėdos rajono savivaldybė pagal mokinių, kurie patyrė patyčias mokykloje, skaičių yra prastesnėje situacijoje nei Lietuvos vidurkis (Klaipėdos r. sav. – 50 proc., Lietuvoje – 45,1 proc.).

Patyčių pokyčiai

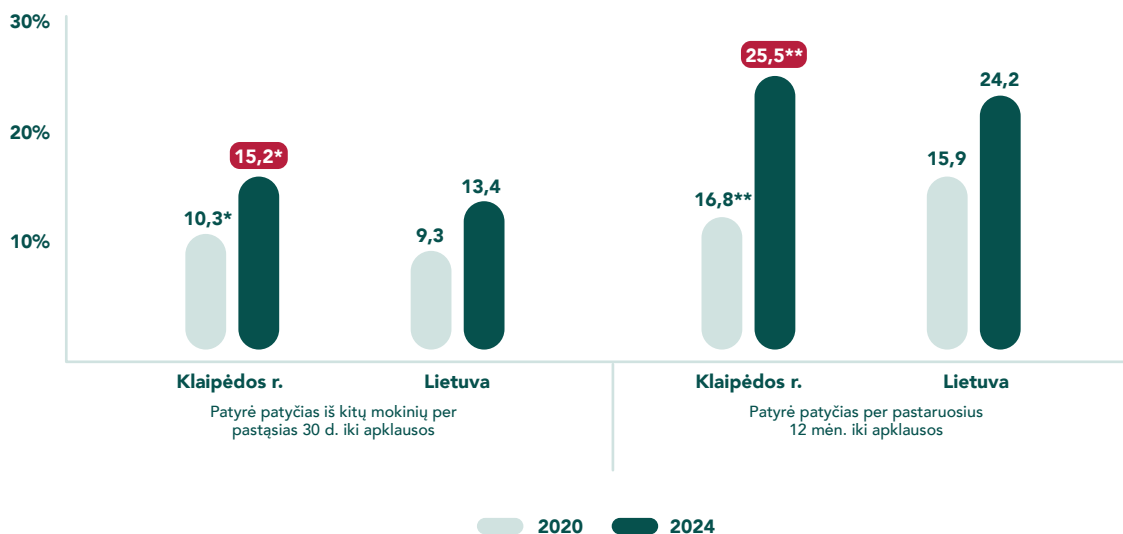


* $p < 0,05$ ir ** $p < 0,0001$ statistiškai reikšmingi pokyčiai (*2024 m., palyginti su 2016 m. ir 2020 m.)

geriau blogiau panašu Savivaldybės 2024 m. rodiklio palyginimus su Lietuvos reikšme.

Palyginti su 2020 m., 2024 metais patyrusių patyčias per pastaruosius 12 mėnesių iki apklausos per socialinius tinklus, elektroniniu paštu ar telefonu padaugėjo nuo 16,8 proc. iki 25,5 proc. ($p < 0,0001$). 2024 m. Klaipėdos rajono savivaldybė pagal mokinių, kurie patyrė patyčias per socialinius tinklus, elektroniniu paštu ar telefonu, skaičių yra prastesnėje situacijoje nei Lietuvos vidurkis.

Patyrė patyčias per socialinius tinklus, elektroniniu paštu ar telefonu

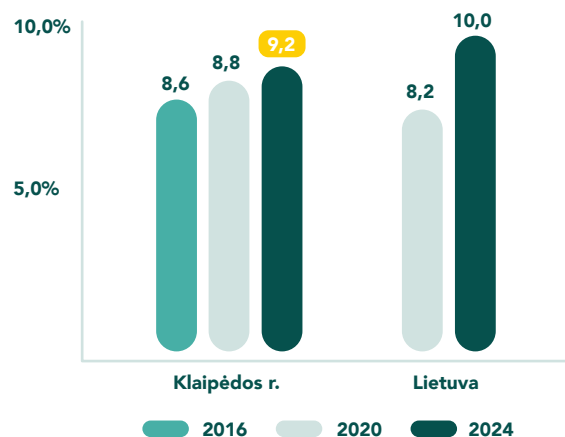


SAUGUMAS NAMŲ IR MOKYKLOS APLINKOJE

Tarp Klaipėdos rajono savivaldybės mokinių, kurie buvo mušami ar kitaip fiziškai baudžiami tėvų per pastaruosius du mėnesius iki apklausos, statistiškai reikšmingo pokyčio nėra. Klaipėdos rajono savivaldybė pagal mokinių, kurie buvo mušami ar kitaip fiziškai baudžiami tėvų, skaičių yra geresnėje situacijoje nei Lietuvos vidurkis (Klaipėdos r. sav. – 9,2 proc., Lietuvoje – 10 proc.).

2024 m. 17,8 proc. mokinių patyrė psichologinį smurtą per pastaruosius du mėnesius iki apklausos iš tėvų (globėjų) ir 27,5 proc. – iš mokytojų. 2024 m. 87,6 proc. mokinių nurodė, jog pažįsta bent vieną suaugusįjį, kuriuo gali pasitikėti ir prireikus jį kreiptis pagalbos.

Mušė ar kitaip fiziškai baudė tėvai per pastaruosius 2 mėn. iki apklausos

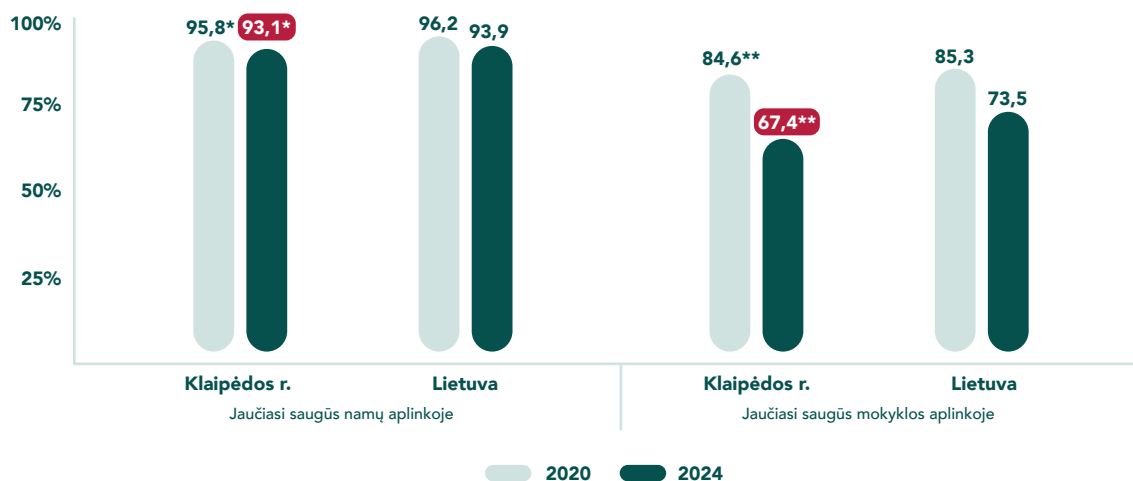


* $p < 0,05$ ir ** $p < 0,0001$ statistiškai reikšmingi pokyčiai

geriau blogiau panašu Savivaldybės 2024 m. rodiklio palyginimus su Lietuvos reikšme.

Palyginti su 2020 m., 2024 metais mokinių, kurie jaučiasi saugūs namų, mokyklos aplinkoje, sumažėjo ($p < 0,05$ ir $p < 0,0001$). 2024 m. 93,1 proc. mokinių jautėsi saugūs namų aplinkoje ir 67,4 proc. – mokykloje.

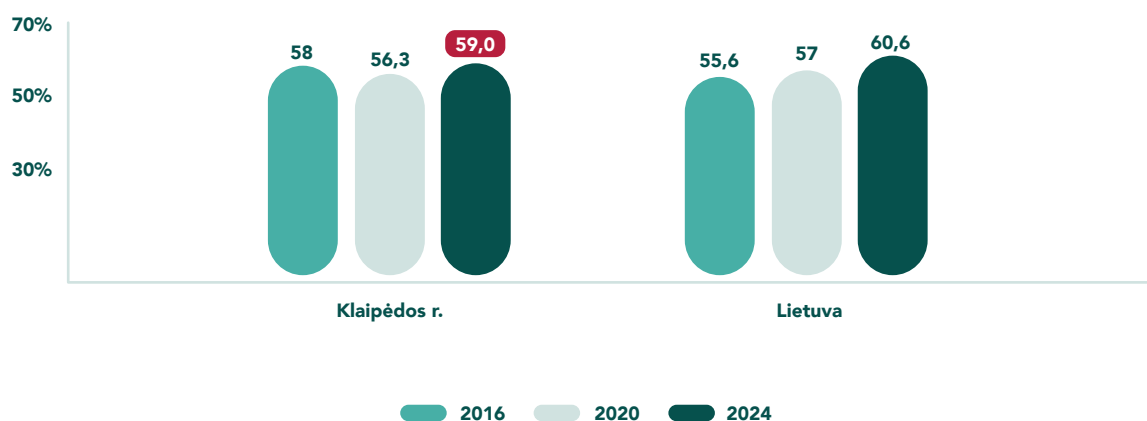
Saugumo namų ir mokyklos aplinkoje pokyčiai



BURNOS HIGIENA

Tarp Klaipėdos rajono savivaldybės mokinių, kurie valosi dantis šepetėliu ir pasta dažniau nei kartą per dieną, statistškai reikšmingo pokyčio nėra. Klaipėdos rajono savivaldybė pagal mokinių, kurie valosi dantis šepetėliu ir pasta dažniau nei kartą per dieną, skaičių atsilieka nuo Lietuvos vidurkio (Klaipėdos r. sav. – 59 proc., Lietuvoje – 60,6 proc.).

Valosi dantis šepetėliu ir pasta dažniau nei kartą per dieną



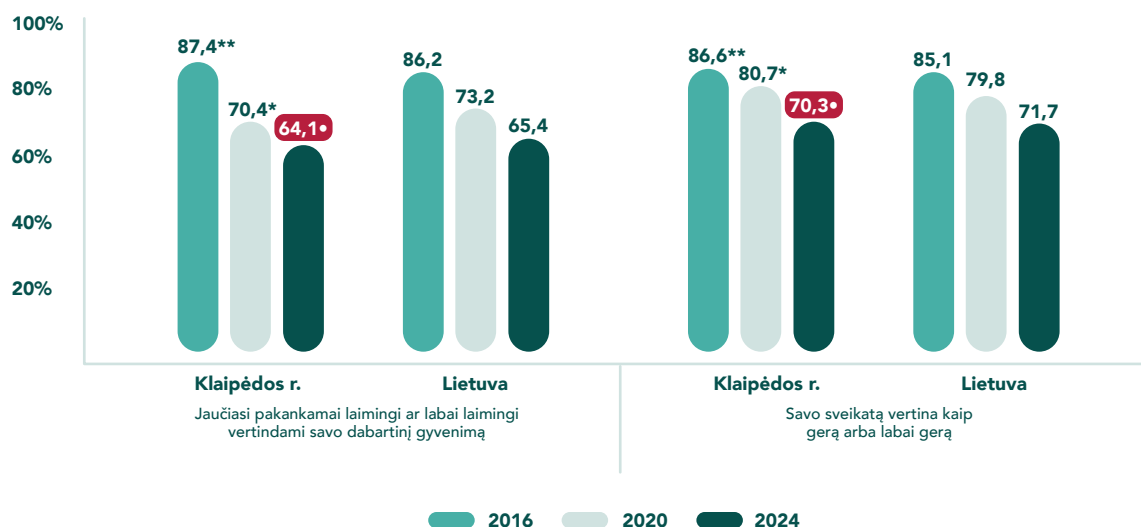
* $p < 0,05$ ir ** $p < 0,0001$ statistškai reikšmingi pokyčiai

geriau blogiau panašu Savivaldybės 2024 m. rodiklio palyginimus su Lietuvos reikšme.

LAIMINGUMAS, SVEIKATOS IR IŠVAIZDOS VERTINIMAS

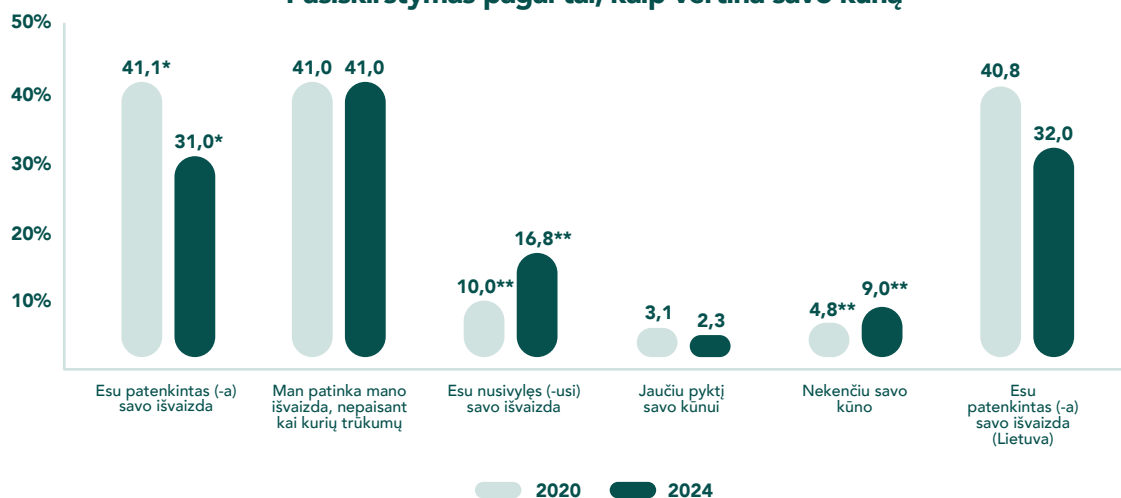
Nuo 2016 m. tolygiai mažėja mokinių, kurie jaučiasi pakankamai laimingi ar labai laimingi vertindami savo dabartinį gyvenimą ir savo sveikatą vertina kaip gerą ar labai gerą ($p < 0,05$ ir $p < 0,0001$). Klaipėdos rajono savivaldybė pagal mokinių, kurie jaučiasi pakankamai laimingi ar labai laimingi vertindami savo dabartinį gyvenimą ir savo sveikatą vertina kaip gerą ar labai gerą, skaičių atsilieka nuo Lietuvos vidurkio.

Laimingumo ir savo sveikatos vertinimo pokyčiai



2024 m. kas trečias mokinys (-ė) buvo patenkintas (-a) savo išvaizda, ir palyginti su 2020 m., taip savo kūną vertinančių mokinių sumažėjo nuo 41,1 proc. iki 31 proc. ($p < 0,0001$). 2024 m. Lietuvoje 32 proc. mokinių buvo patenkinti savo išvaizda. Daugiausiai mokinių teigė, jog jiems patinka jų išvaizda, nepaisant kai kurių trūkumų (41 proc.). Tačiau palyginti su 2020 m., 2024 metais padaugėjo mokinių, kurie yra nusivylę savo išvaizda arba net teigia, jog nekenčia savo kūno ($p < 0,0001$).

Pasiskirstymas pagal tai, kaip vertina savo kūną



* $p < 0,05$ ir ** $p < 0,0001$ statistiškai reikšmingi pokyčiai (*2024 m., palyginti su 2016 m. ir 2020 m.)

geriau blogiau panašu Savivaldybės 2024 m. rodiklio palyginimus su Lietuvos reikšme.

APIBENDRINIMAS

FIZINIS AKTYVUMAS IR PASYVUS LAISVALAIKIS

Kasdien, ne pamokų metu, mokinių, kurie mankština ar sportuoja bent 60 minučių, padaugėjo, tačiau padaugėjo ir mokinių, kurie daugiau laiko praleidžia pasyviai, t. y. vidutiniškai keturias ir daugiau valandų per dieną praleidžia prie ekranų (televizoriaus, kompiuterio, planšetės, išmaniojo telefono ir pan.).

MITYBOS ĮPROČIAI

Kasdien pusryčius valgančių mokinių sumažėjo. Bent kartą per dieną daržoves ir (arba) vaisius valgo apie trečdalis Klaipėdos rajono savivaldybės mokinių, ir reikšmingo pokyčio nėra. Tačiau bent kartą per dieną geriančiųjų gazuotus saldžiuosius gėrimus ir bent kartą per savaitę geriančiųjų energinius gėrimus sumažėjo.

RŪKYMAS, ALKOHOLIO IR NARKOTIKŲ VARTOJIMAS

Rūkančiųjų tabako gaminius sumažėjo, tačiau mokiniai daugiau rūkė elektronines cigaretes ar naudojo panašius elektroninius įtaisus rūkymui per pastaruosius 12 mėnesių iki apklausos. Daugiau mokinių bent kartą per savo gyvenimą yra vartoję kanapių, kitų narkotikų. Per pastaruosius 12 mėnesių iki apklausos bent kartą vartojusiųjų alkoholinius gėrimus padaugėjo.

PATYČIOS

Daugiau mokinių patiria patyčias iš kitų mokinių. Taip pat daugiau mokinių patiria patyčias per socialinius tinklus, elektroniniu paštu ar telefonu.

SAUGUMAS NAMŲ IR MOKYKLOS APLINKOJE

Mokinių, kurie jaučiasi saugūs namų, mokyklos aplinkoje, sumažėjo. 2024 metais 93,1 proc. mokinių jautėsi saugūs namų aplinkoje ir 67,4 proc. – mokykloje. 2024 metais 9,2 proc. mokinių buvo mušami ar kitaip fiziškai baudžiami tėvų per pastaruosius du mėnesius iki apklausos. 2024 metus 17,8 proc. mokinių patyrė psichologinį smurtą per pastaruosius du mėnesius iki apklausos iš tėvų (globėjų) ir 27,5 proc. – iš mokytojų.

BURNOS HIGIENA

Mokinių burnos įpročiai nesikeičia – 2024 metais 59 proc. mokinių valėsi dantis šepetėliu ir pasta dažniau nei kartą per dieną.

LAIMINGUMAS, SVEIKATOS IR IŠVAIZDOS VERTINIMAS

Mažiau mokinių jaučiasi pakankamai laimingi ar labai laimingi vertindami savo dabartinį gyvenimą ir savo sveikatą vertina kaip gerą ar labai gerą. Mažiau mokinių yra patenkinti savo išvaizda, daugiau mokinių yra nusivylusių savo išvaizda arba net teigia, jog nekenčia savo kūno.



KLAIPĖDOS RAJONO SAVIVALDYBĖS VISUOMENĖS SVEIKATOS BIURAS

Savivaldybės biudžetinė įstaiga, Klaipėdos g. 11, LT-96135 Gargždai,
tel. (+370 46) 45 37 54, faks. (+370 46) 47 00 64, el. p. gargzdai.biuras@visuomenessveikata.lt

www.visuomenessveikata.lt